



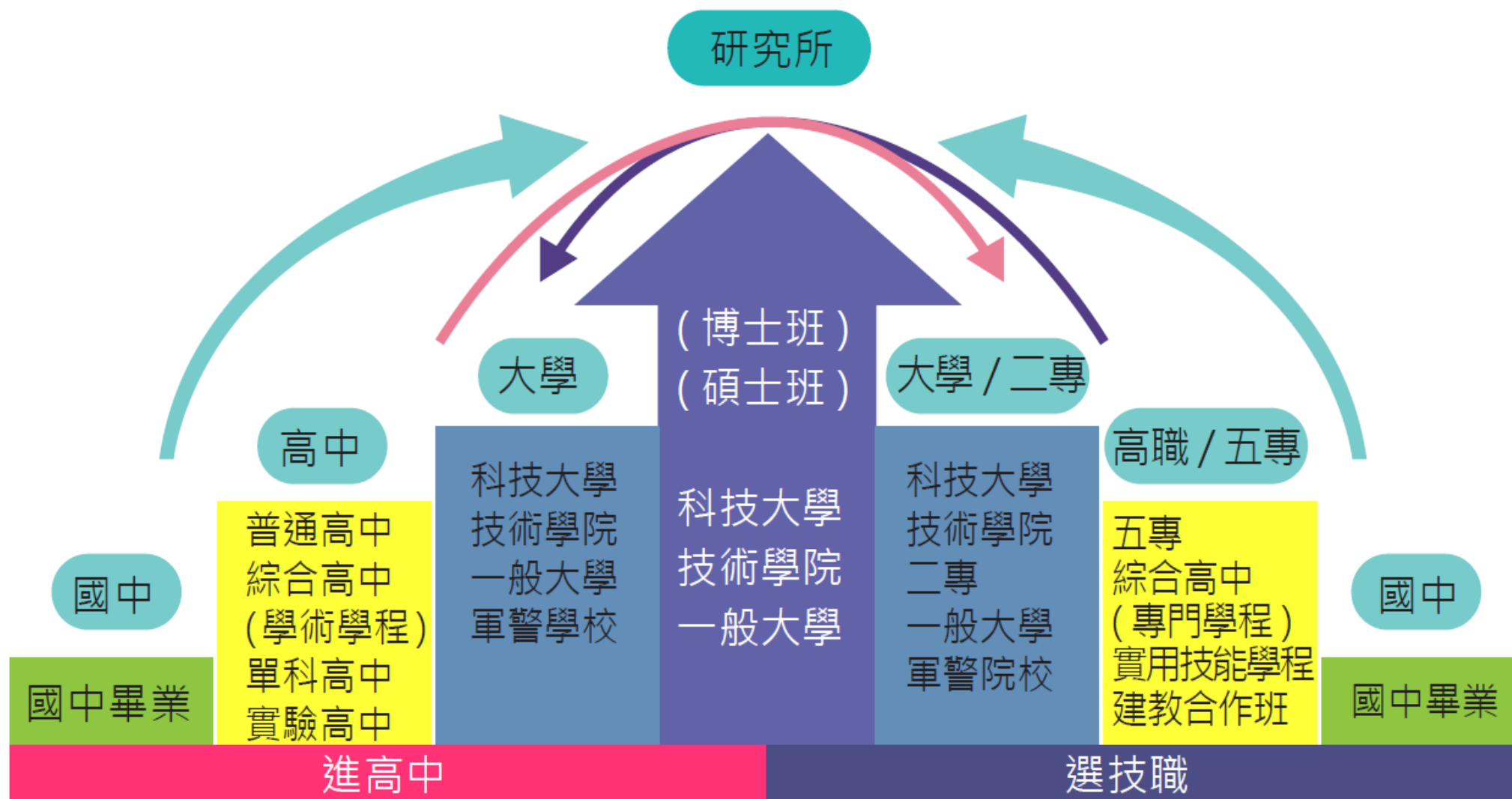
臺北市立福安國民中學

114學年度 高中 / 高職 / 五專 適性入學宣導

主講者：教務處註設組



國中畢業生升學進路圖



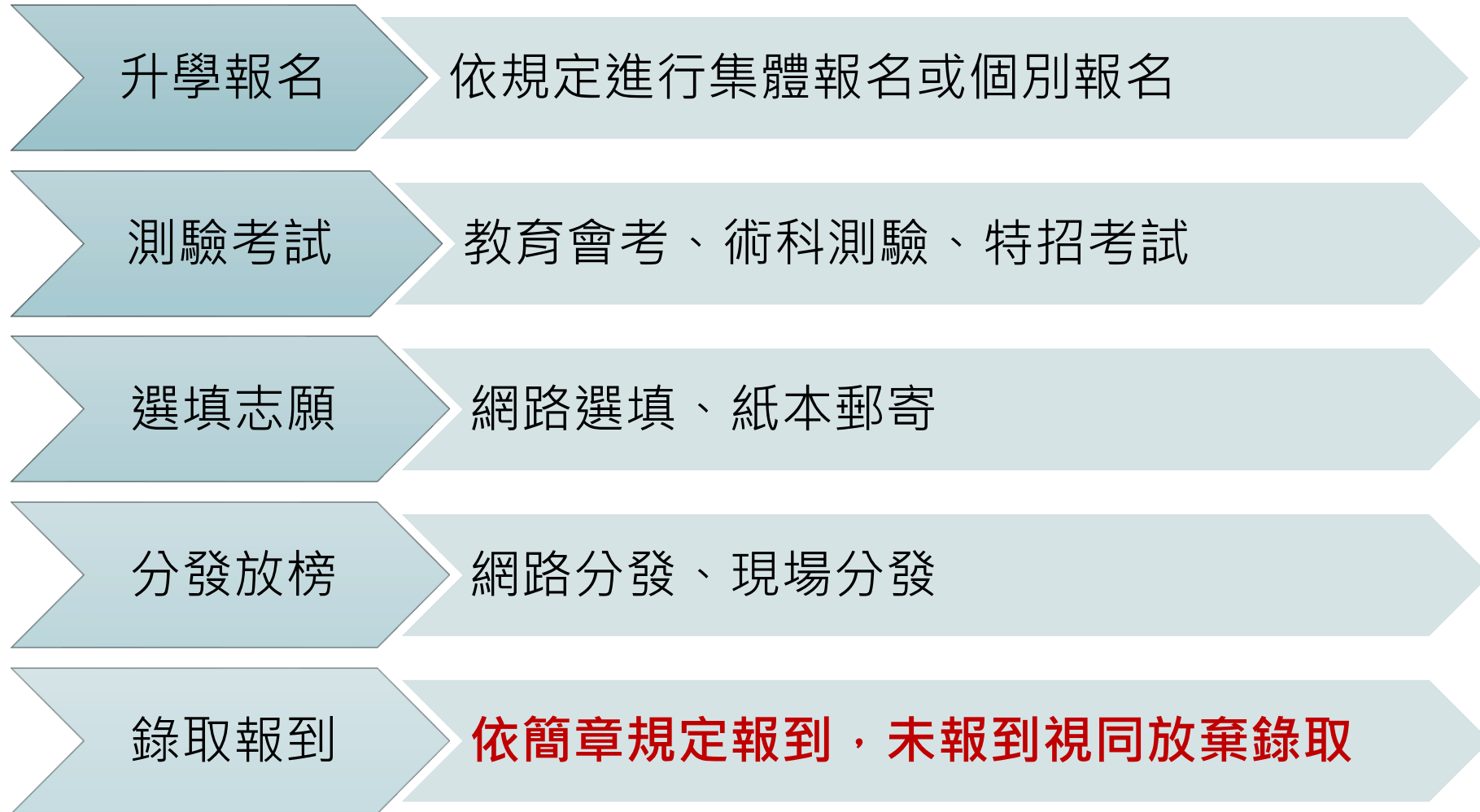


升學重點說明

- 113學年度國九應屆學生，所參加的均為**114學年度**的升學測驗及管道。
- **114學年度**各項升學簡章，已在114年1月中旬左右公告，詳見校網升學資訊專區。
- 若為「**集體報名**」，請務必配合校內訂定的「**校內報名**」時程。

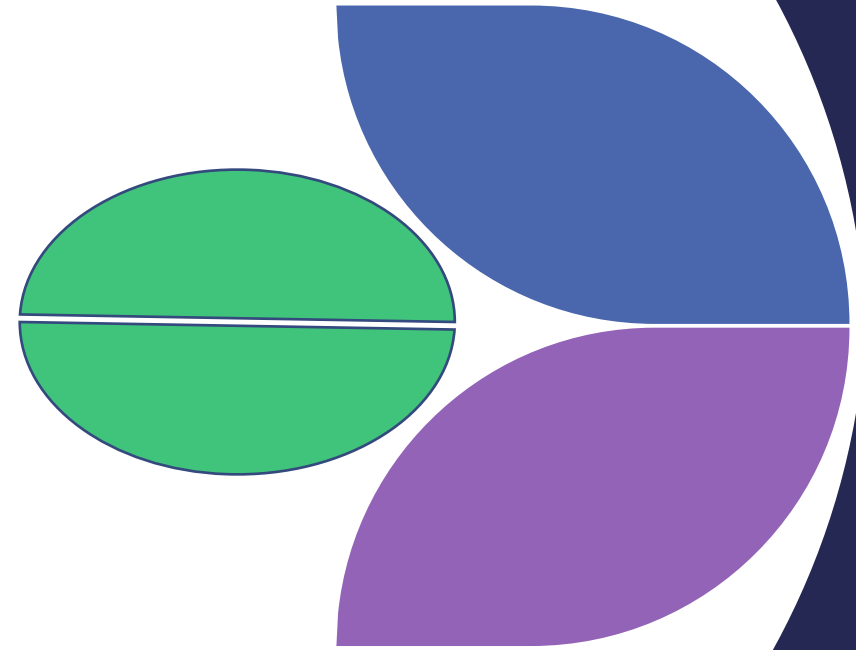


基本升學流程



※若為集體報名，請務必配合本校訂定的「校內報名」時程!!

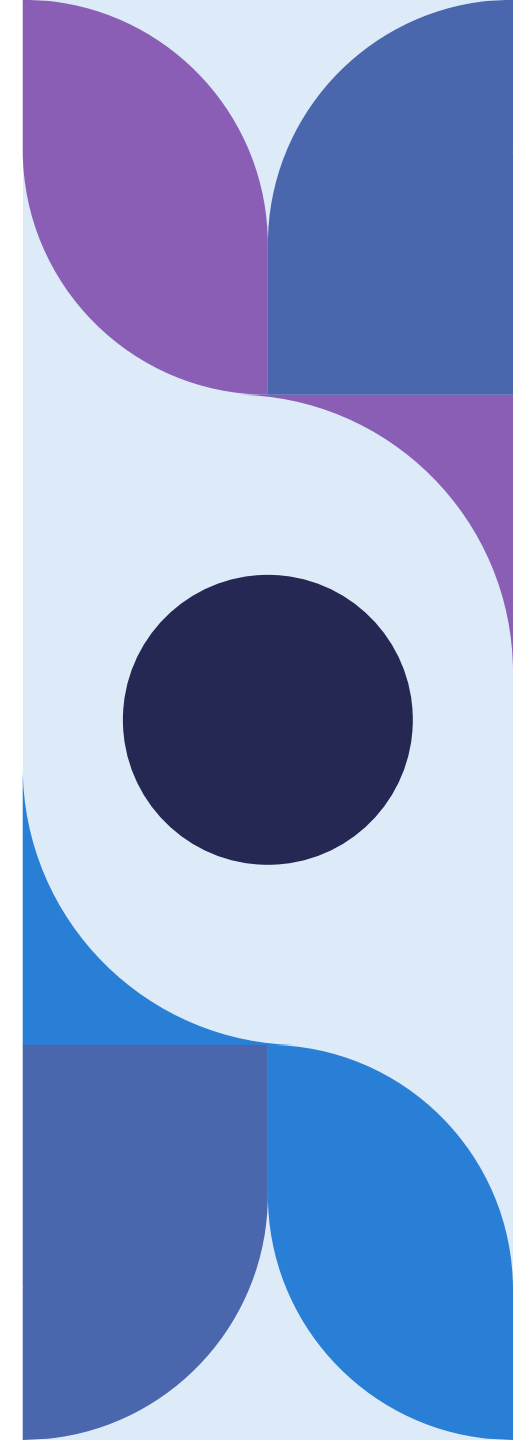
國中教育會考





國中教育會考 為學力品質測驗

所有國中九年級同學
都必須參加國中教育會考





114年國中教育會考考試日程表

	114年5月17日 (六)		114年5月18日 (日)	
上午	🔔8:20-8:30	考試說明	🔔8:20-8:30	考試說明
	🔔8:30-🔔9:40	社會	🔔8:30-🔔9:40	自然
	9:40-10:20	休息	9:40-10:20	休息
	🔔10:20-10:30	考試說明	🔔10:20-10:30	考試說明
	🔔10:30-🔔11:50	數學	🔔10:30-🔔11:30	英語(閱讀)
			11:30-12:00	休息
			🔔12:00-12:05	考試說明
🔔12:05-🔔12:30			英語(聽力)	
下午	🔔13:40-13:50	考試說明	備註：🔔表示鐘響 ※「寫作測驗」及「數學非選擇題」 必須要用 黑色墨水筆 作答。	
	🔔13:50-🔔15:00	國文		
	15:00-15:40	休息		
	🔔15:40-15:50	考試說明		
	🔔15:50-🔔16:40	寫作測驗		



國中教育會考各科成績人數比例

人數比例	三等級	四標示		會考績分
100%	A 精熟	前25%	A++	7
		26% ~ 50%	A+	6
		51% ~	A	5
	B 基礎	前25%	B++	4
		26% ~ 50%	B+	3
		51% ~	B	2
	C 待加強		C	1

※「寫作測驗」分為一至六級分



國中教育會考成績單(範例)

全國考區 110年國中教育會考成績通知單

准考證號碼：199010203

考生姓名：高○○



切勿汙損條碼

等級(級分)

等級(級分)說明

科目	等級或級分	等級或級分描述
國文	基礎 (B++)	大致能具備與教材相關的語文知識，並能大致理解文本內容、評鑑文本的內容與形式。
英語	基礎 (B)	閱讀 基礎 能理解尋常基本語意及詞法概念；能理解主題具體熟悉或貼近日常生活之訊息或情境略為複雜、語句結構略長的文本，並指出文本主旨、結論與作者立場等重要訊息，且從文本的解釋或例子做出推論。
		聽力 基礎 能聽懂日常生活主題、訊息單純的短篇言談，指出言談的主旨與結論等重要訊息，並從言談中明顯的言語及其他如語調與節奏等線索做出簡易推論。
數學	精熟 (A+)	能作數學概念間的連結，建立恰當的數學方法或模式解題，並能論述。
社會	精熟 (A)	能廣泛且深入的認識及了解社會科學學習內容，並具有運用多元的社會科知識之能力。
自然	基礎 (B++)	能知道及理解學習內容，並能運用所培養的能力來解決基本的問題。
寫作測驗	四級分	具基礎的寫作能力。大致能正確取材、組織文章，並具有基本字詞、句讀及格式運用的能力，尚能表達個人思想或情感。

待加強

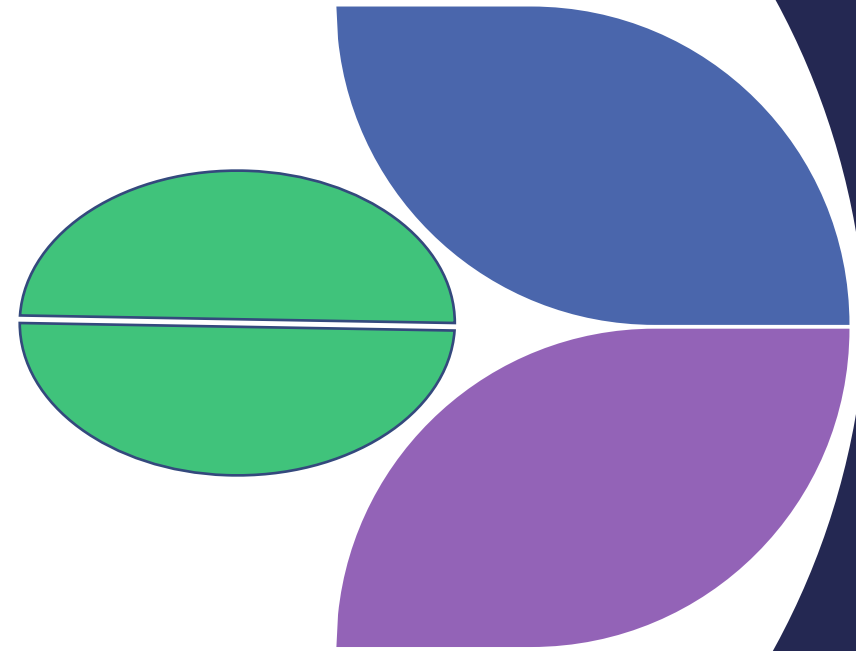


++ 代表您的表現在該科該等級考生的前 25%

+ 代表您的表現在該科該等級考生的前 26% ~ 50%

110 年英語 (聽力) 以基礎簡易的試題為主，該部分的成績只分成「基礎」及「待加強」2 個等級。

114學年度基北區 適性入學管道





114學年度基北區適性入學管道

自行個別報名

註冊組辦理報名

資料組辦理報名

特教組辦理報名

免試入學

- 直升入學
- 臺北市學習區完全免試入學
- 臺北市優先免試入學(第一類、第二類)
- 基北區免試入學

- 技優甄審入學
- 產業特殊需求類科
- 實用技能學程
- 技術型及單科型獨招

- 北/中/南區五專聯合免試*
- 全國一區五專優先免試*
- 五專完全免試入學*

身心障礙適性輔導安置

特色招生

• 甄選入學

- 藝術才能班(美術/音樂/舞蹈/戲劇)

- 體育班 (個別向招生學校報名)

- 科學班(建國中學/北一女中/師大附中)

- 專業群科(臺北市、新北市)

- 考試分發入學(育成/西松/中正/海附)

其他

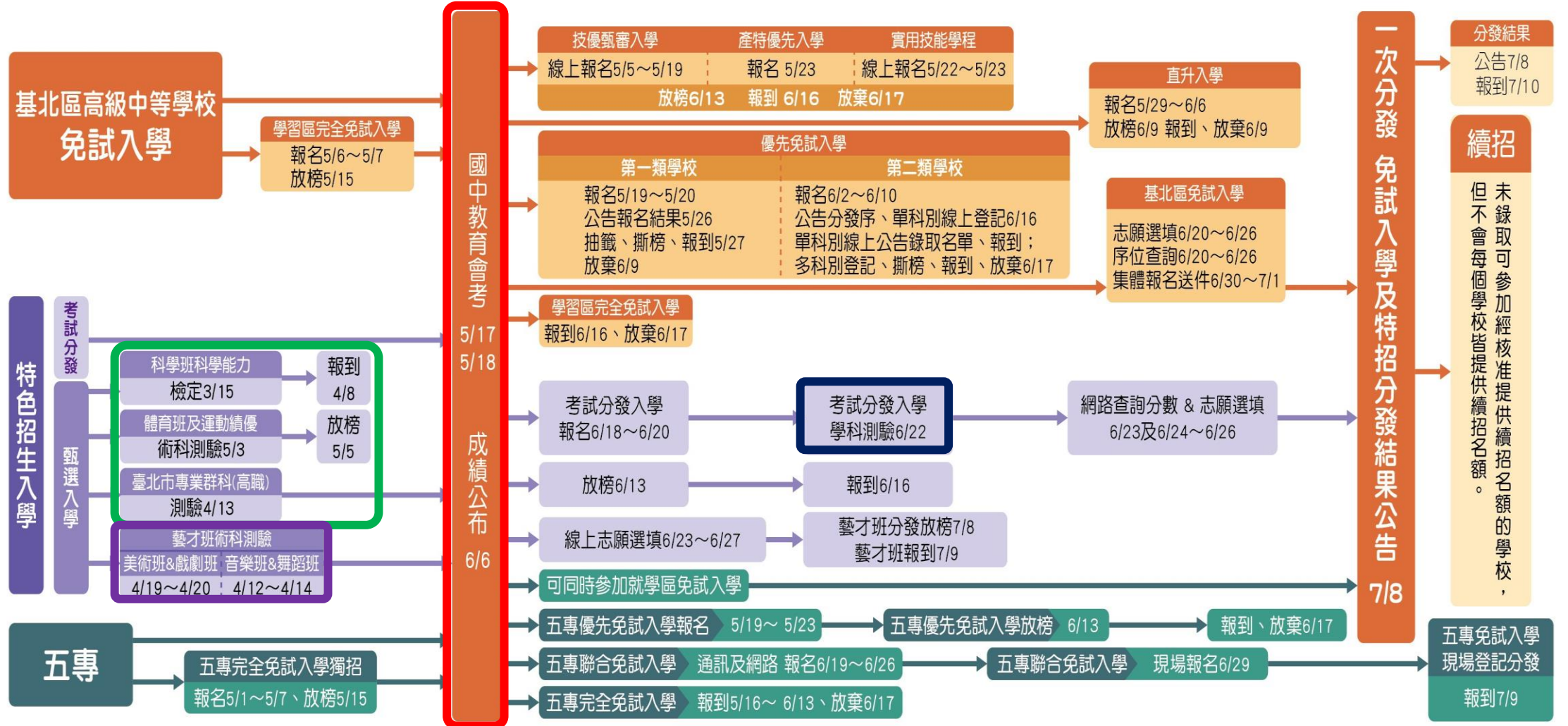
- 重點運動項目(個別報名)

- 建教合作班

- 未受政府補助私校獨立招生



114學年度基北區各入學管道重要日程



※若為集體報名，請務必配合本校訂定的「校內報名」時程!!



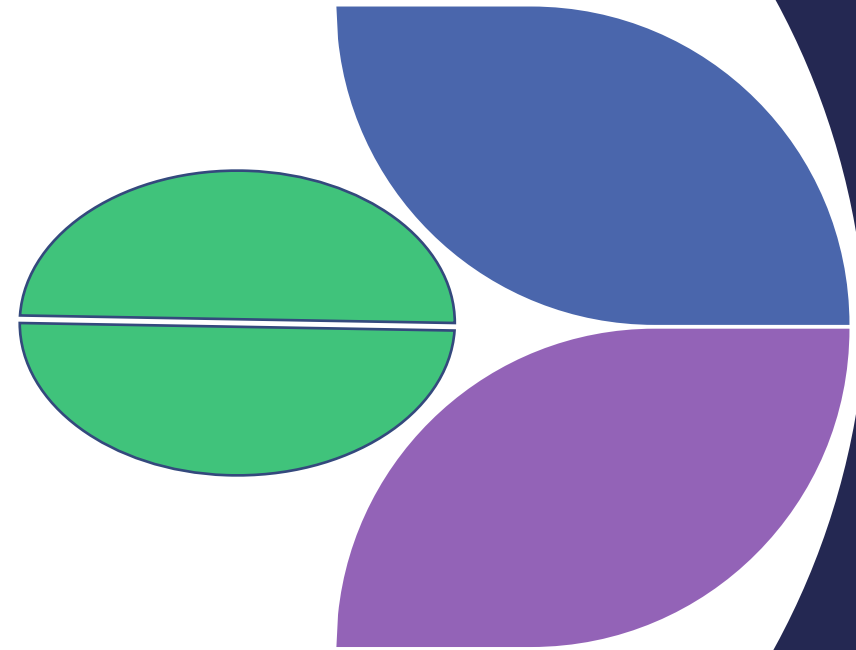
114學年度基北區各入學管道重要日程

月份	2月	3月	4月	5月	6月	7月
升學報名 考試測驗 放榜報到	<ul style="list-style-type: none"> 藝才班術科測驗報名 科學班開始個別報名 新北市專業群科報名 	<ul style="list-style-type: none"> 國中教育會考報名 臺北市專業群科報名 基隆市專業群科報名 科學班能力檢定 藝才班競賽表現入學報名 	<ul style="list-style-type: none"> 科學班放榜/報到 藝才班競賽表現入學放榜/報到 藝才班術科測驗 新北市/臺北市/基隆市專業群科術科測驗 臺北市完全免試報名 五專完全免試報名 	<ul style="list-style-type: none"> 臺北市完免放榜/報到 五專完免放榜/報到 五專優免報名 藝才班鑑定結果公告 產特需求/技優甄審/實用技能學程報名 臺北市一類優免報名/撕榜/報到 體育班個別報名/測驗/放榜 基隆市專業群科放榜/報到 	<ul style="list-style-type: none"> 會考成績公布 直升報名放榜報到 藝才班甄選入學報名 新北市/臺北市專業群科放榜/報到 產特/技優甄審/實用技能學程放榜/報到 五專優免填志願/放榜/報到 臺北市二類優免報名/撕榜/報到 特招考試分發個別報名/測驗/成績公告 五專聯免報名 基北免試報名 	<ul style="list-style-type: none"> 藝才班甄選入學放榜/報到 五專聯免放榜/分發/報到 基北免試放榜/報到 體育班報到

免試入學

超額比序

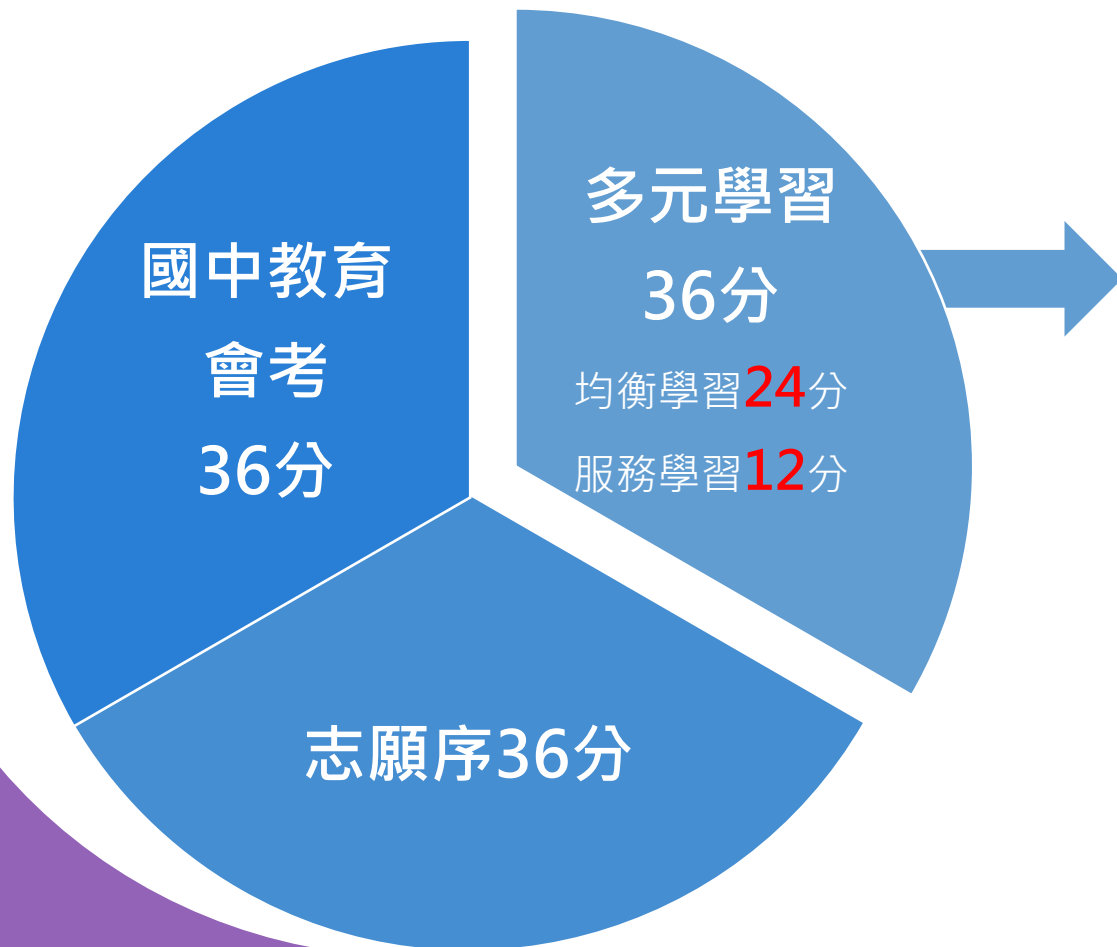
直升/優免/完免/大免



基北區免試入學超額比序項目

「108方案」

總積分(108) = 多元學習(36) + 會考(36) + 志願序(36)



- 114學年度免試入學超額比序108方案：(新改變)
- 均衡學習總計24分(健體、藝術、綜合與科技等4領域前五學期平均須及格)
 - 服務學習總計12分

114超額比序項目積分對照表[111(含)以後入學]


類別	項目	上限	積分換算								說明
志願序		36分	36分 第1~5志願	35分 第6~10志願	34分 第11~15志願	33分 第16~20志願	32分 第21~30志願				同校、兩個以上科別連續選填則視為同一志願
多元學習表現	均衡學習	36分	上限 24分	6分 符合1個領域			0分 未符合				健體、藝術、綜合、科技 四領域 前五學期平均成績及格者。
	服務學習		上限 12分	4分 每學期服務滿6小時以上			1. 由國民中學學校認證。 2. 採計期間為 七年級上學期至九年級上學期 ，採計原則依「基北區免試入學服務學習時數認證及轉換採計原則」辦理。 3. 非應屆畢(結)業生服務學習時數採計，除上開採計期間外，亦得選擇國民中學在學期間前5學期選3學期進行採計。				
國中教育會考	五科	36分	上限 35分	7分 A++	6分 A+	5分 A	4分 B++	3分 B+	2分 B	1分 C	1. 國文、數學、英語、社會、自然五科，各科按等級加標示轉換積分1-7分。 2. 寫作測驗1-6級分轉換積分0.1-1分。
	寫作測驗			1分 6級	0.8分 5級	0.6分 4級	0.4分 3級	0.2分 2級	0.1分 1級		
總積分	108分										



免試入學超額比序案例說明

	總積分(1)	多元學習表現(2)		會考總積分(3)	志願序積分(4)	會考各科等第標示(5)					
		均衡學習	服務學習			國	數	英	社	自	寫作測驗
甲生	91.8	24	12	19.8	36	A+	A++	C	B+	B	5
乙生	91.8	24	12	19.8	36	A+	A+	B	B	B+	5

1. 第一比序(總積分)相同。
2. 第二比序(多元學習表現)相同。
3. 第三比序(會考總積分)相同。
4. 第四比序(志願序積分)相同。
5. 第五比序(各科會考標示)，故超額比序時，甲生勝出。



陽明高中直升入學






高中部直升入學

- 報名資格：本校之國九應屆畢業同學
- 報名費用：一般生50元，中低收20元，低收免繳
- 報名日期：5/29(四)起至6/06(五)早上9時止
- 招收人數：福安國中3名(明年為2名)。
- 錄取標準同基北區免試入學超額比序，由高分者先撕榜。
- 詳情會再公告



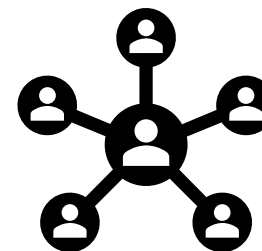
臺北市學習區 完全免試入學





臺北市114學年度完全免試入學

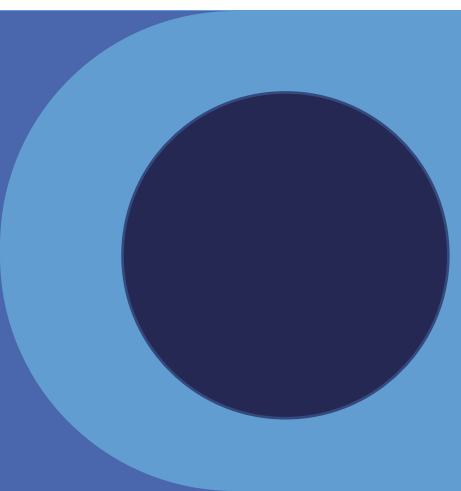
- 招生範圍：**本市國中應屆畢業生**。
- 招生方式：單點辦理—單校單科
- 招生學校：
泰北高中、喬治工商、景文高中、強恕高中、
金甌女中、東方工商、協和祐德高中
- 重要日程：
 1. 校內報名：4/28(一)至4/29(二)。
 2. 公告錄取：5/15(四)上午11時。
 3. 報到時間：6/16(一)上午9時至11時。
 4. 放棄時間：6/17(二)下午2時前。




詳細內容以簡章為準



臺北市優先免試入學 (優免)

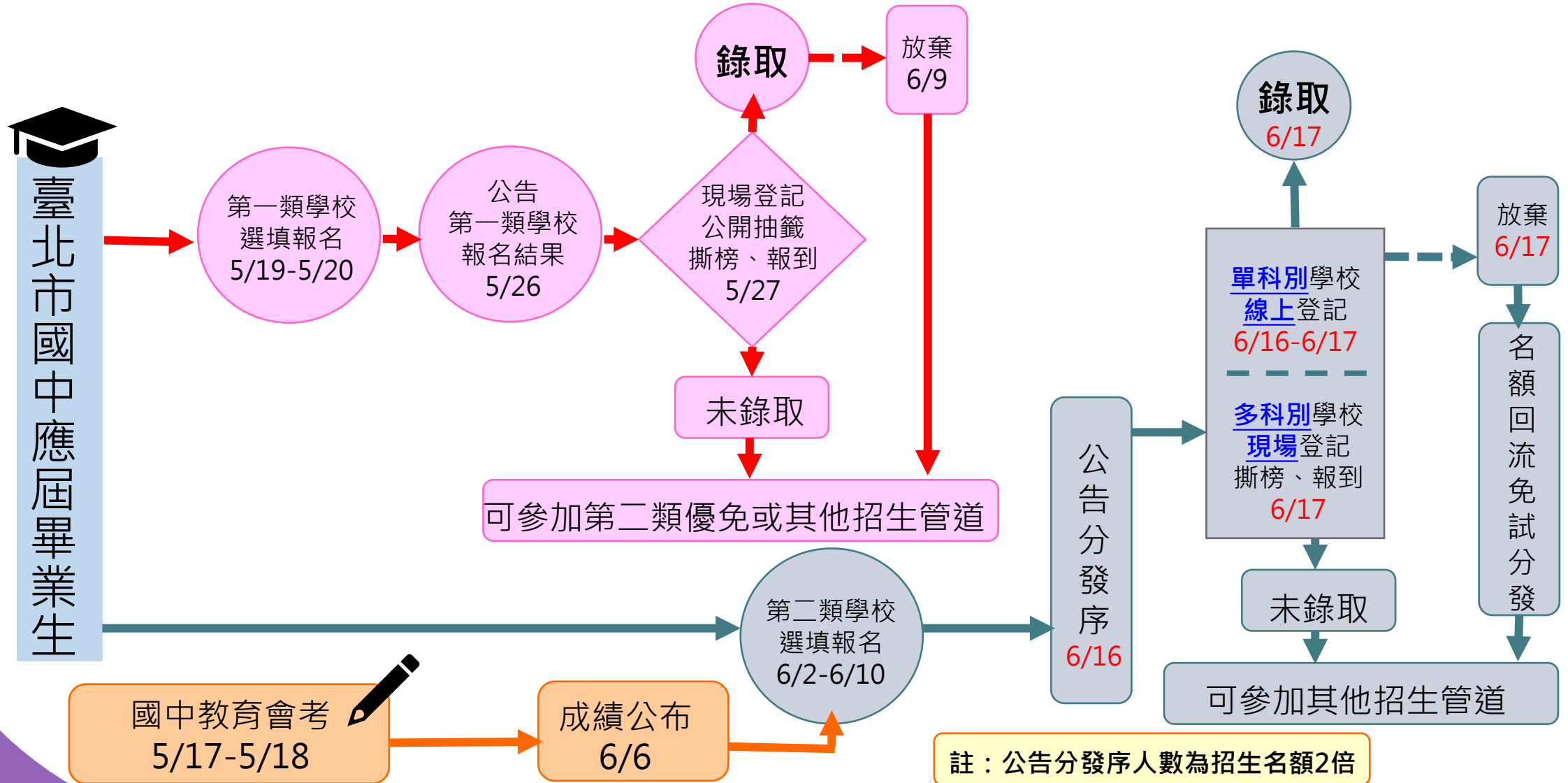


限應屆畢業學生並於114年3月14日前
就讀本市國中(含高中附設國中)





臺北市114學年度優先免試入學流程圖





114重要日程(第一類)

- ▶ 報名費：100元
- ▶ 5/19(一)9時至5/19(一)14時：選填志願
- ▶ 5/19(一)15時發放報名表
- ▶ 5/20(二)9~10時繳交報名表及費用，校內報名
- ▶ 5/26(一)11時招生學校公告報名結果
- ▶ 5/27(二)9~10時登記、10~12時公開抽籤、現場撕榜報到
- ▶ 6/09(一)8~12時報到後聲明放棄錄取資格
(已報到且未放棄者不得報名第二類優免及基北區免試入學)

請務必配合「校內報名」期程!!



臺北市114優先免試辦理學校(第一類)

私立學校	強恕高中、滬江高中、大誠高中、東方工商、喬治工商、開平餐飲、稻江護家、開南高中、稻江高商、惇敘工商
進修學校	東方工商、喬治工商、開平餐飲、稻江護家、強恕高中、稻江高商、大誠高中、南華高中、志仁高中

詳細內容以簡章為準



臺北市**第一類優免**辦理方式

- **志願選擇：**
本市國中學生擇定一所高級中等學校報名。
- 學生按照學校公告之報名結果，辦理現場登記、公開抽籤、撕榜、報到。**(不進行比序)**
- **第一類優免未錄取或錄取後完成放棄之學生始得參加第二類優免。**

第一類優免，**不進行比序**，以**完全免試**方式辦理。



臺北市第一類優免辦理流程

登記

- 學生親自或由家長（或法定代理人）辦理登記，**逾期視同放棄**抽籤、撕榜資格。
- 一校一科未超額者，完成登記即視同報到，不需進行抽籤及撕榜。

公開抽籤

- 需按時**完成登記者**方能參加**公開抽籤**作業。
- 公開抽籤分以下二階段進行：
 - (1)第一階段：於現場公開以電腦程式隨機產生抽籤順序。
 - (2)第二階段：依抽籤順序進行現場人工公開抽籤，**取得分發序**。

取得分發序

詳細內容以簡章為準



臺北市第一類優免辦理流程

現場撕榜

- 依公開抽籤取得之分發序，依序進行現場撕榜作業
(先進行一般生撕榜作業再進行特殊身分學生撕榜作業)。
- 一般生撕榜(名額內含)。
 - 依各招生學校一般生招生名額，進行現場撕榜。學生於現場撕榜時仍有招生名額，欲放棄撕榜者，須向招生學校完成放棄撕榜手續。
- 特殊身分學生撕榜(名額外加)。
 - 特殊身分學生若未於一般生撕榜作業錄取一般生名額(或放棄一般生撕榜)時，方能參加特殊身分學生撕榜作業。
 - 依各招生學校特殊身分學生外加名額，進行現場撕榜。學生於現場撕榜時仍有招生名額，欲放棄撕榜者，須向招生學校完成放棄撕榜手續。

撕榜後視同報到

詳細內容以簡章為準



114重要日程(第二類)

- ▶ 報名費：100元
- ▶ 6/02(一)8時至6/09(一)14時：選填志願
- ▶ 6/06(五)寄發國中教育會考成績單並開放網路查詢
- ▶ 6/09(一)15時發放正式報名表
- ▶ 6/10(二)9~10時繳交報名表及費用，校內報名
- ▶ 6/16(一)10時招生學校公告分發序
- ▶ 6/16(一)10時至6/17(二)10時：單科別學校線上登記、
6/17(二)11時：單科別學校公告錄取結果(視同報到)
- ▶ 6/17(二)9~10時多科別學校現場辦理登記
10~12時多科別學校場撕榜報到
- ▶ 6/17(二)13~15時報到後聲明放棄錄取資格
(已報到且未放棄者不得報名基北區免試入學)

詳細內容以簡章為準，並務必配合校內報名期程!!



臺北市114優先免試辦理學校(第二類)

公立學校

西松高中、中崙高中、永春高中、和平高中、大直高中、明倫高中、成淵高中、華江高中、大理高中、景美女中、萬芳高中、南港高中、育成高中、內湖高中、麗山高中、南湖高中、陽明高中、百齡高中、復興高中、中正高中、松山家商、松山工農、大安高工、木柵高工、南港高工、內湖高工、士林高商

- **未參與辦理學校：**
大同高中、中山女高、北一女中、成功高中、松山高中、建國中學、國立學校（師大附中、政大附中）

詳細內容以簡章為準



臺北市114優先免試辦理學校(第二類)

私立學校	金甌女中、大同高中、靜修高中、景文高中、 達人女中、泰北高中、衛理女中、華興中學、 幼華高中、協和祐德高中
進修學校	大安高工、士林高商

詳細內容以簡章為準



臺北市**第二類優免**辦理方式

- **志願選擇：**

- 本市國中學生擇定一所高中職學校報名。

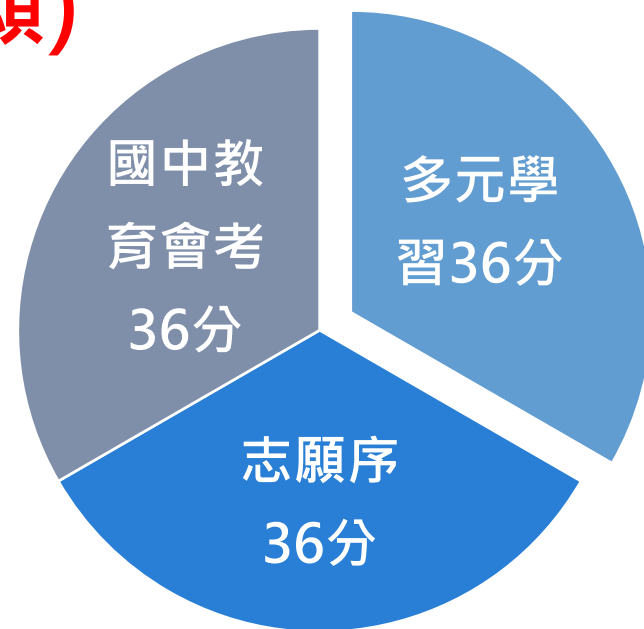
- **第二類超額比序：**

- 依基北區高級中等學校免試入學超額比序方式辦理。
- **第一類未錄取或錄取後完成放棄之學生始得參加第二類。**



臺北市**第二類優免**超額比序方式

- 總積分：比照基北區高級中等學校免試入學超額比序方式**(108方案)**。
- 志願序積分：**皆為36分(單一志願)**
- 多元學習表現積分：佔36分
- 國中教育會考積分：佔36分





臺北市第二類優免辦理流程

公告分發序

- 各招生學校以招生名額**2倍**公告分發序名單，學生按照學校公告之分發序，於簡章規定時間單科別學校進行**線上**登記，多科別學校至指定地點**依序辦理現場登記、撕榜、報到作業**。

登記

- 單科別學校：至臺北市高級中等學校優先免試入學委員會資訊系統平台進行登記，**逾期不得**參加篩選錄取作業
- 多科別學校：學生親自或由家長（或法定代理人）辦理登記，**逾期視同放棄**抽籤、撕榜資格。
- 單科別學校及多科別學校，詳見簡章第VI ~ VII頁說明!!

詳細內容以簡章為準



臺北市**第二類優免**辦理流程(單科別學校)

單科別
學校

線上公告
錄取名單、報到

公告錄取視同報到

- 需按時完成登記者方能參加篩選錄取作業
- 各招生學校公告錄取結果名單
- 學生一經公告錄取，視同完成線上報到

詳細內容以簡章為準



臺北市第二類優免辦理流程(多科別學校)

多科別
學校

現場撕榜

撕榜後視同報到

- 需按時完成登記者方能參加現場撕榜作業。
- 依各招生學校公告之分發序，依序進行現場撕榜作業
(先進行一般生撕榜作業再進行特殊身分學生撕榜作業)。
- **一般生**撕榜(名額內含)
 - 依各招生學校一般生招生名額，進行現場撕榜。學生於現場撕榜時仍有招生名額，欲放棄撕榜者，須向招生學校完成放棄撕榜手續。
- **特殊身分學生**撕榜(名額外加)。
 - 特殊身分學生若未於一般生撕榜作業，錄取一般生名額(或放棄一般生撕榜)時，方能參加特殊身分學生撕榜作業。
 - 依各招生學校特殊身分學生外加名額，進行現場撕榜。學生於現場撕榜時仍有招生名額，欲放棄撕榜者，須向招生學校完成放棄撕榜手續。

詳細內容以簡章為準



基北區免試入學 (大免)





變更就學區

依據「高級中等教育法」，全國15個免試就學區為確保學生就學權益，跨區就讀須事先申請「變更就學區」，並在全國統一的時程規劃下考試。

校內申請變更免試入學就學區：114年4月25日(五)- 4月29日(二)

變更至○○就學區後，須自行至該區個別報名免試入學!!

基北區 <u>永平高中</u>	宜蘭區 <u>宜蘭高商</u>	桃連區 <u>中壢高商</u>	竹苗區 <u>苗栗農工</u>	中投區 <u>臺中高工</u>
彰化區 <u>永靖高工</u>	雲林區 <u>西螺農工</u>	嘉義區 <u>民雄農工</u>	臺南區 <u>新化高中</u>	高雄區 <u>鳳山商工</u>
屏東區 <u>屏東高工</u>	花蓮區 <u>花蓮農工</u>	臺東區 <u>臺東專校</u>	金門區 <u>金門農工</u>	澎湖區 <u>澎湖海事</u>



變更至其他就學區

申請原因		應繳證明文件
學生就讀或畢業國中學籍所在之免試就學區，未設置學生適性選擇的高級中等學校課程群別或產業特殊需求類科者。		無，但申請獲核准後，應以所填寫之科別或群別作為第一志願序
學生因搬家遷徙者		戶口名簿影本、或房屋所有權證明、或租屋證明、或足以證明其搬家遷徙至所申請變更之就學區之居住相關文件。
學生在國中階段跨區就學，但未遷移戶籍，並計畫返回原戶籍所在地就讀高級中等學校者		戶口名簿影本
其他經核定的特殊因素	父母工作地遷徙	父親或母親之在職證明，並足以證明其工作地點為所申請變更之就學區
	依親（包括父母離異改依其中另一方、改依二親等之直系親屬、或其他旁系之親屬等）	戶口名簿影本、監護人同意書
	家庭特殊境遇	提出相關證明文件
	其他特殊因素	提出相關證明文件

校內申請變更免試就學區：114年4月25日(五)- 4月29日(二)

請參考該區免試入學簡章，變更後須自行至該區個別報名免試入學!!



114學年基北區免試入學模擬選填

基北區免試網站：<https://ttk.entry.edu.tw/>

第1次志願模擬選填作業：

113年12月23日(一)上午8時至114年1月10日(五)下午5時

第2次志願模擬選填作業：

114年3月24日(一)上午8時至114年4月11日(五)下午5時

第3次志願模擬選填作業：

114年6月10(二)上午8時至114年6月17日(二)中午12時



114學年基北區免試入學與特色招生 考試分發入學一次分發到位規劃

甲生只有報名免試入學 (A表) ，請配合校內報名時程!!

選填時間：6/20(五)中午12時至6/25(三)14時止

乙生只有報名特色招生 (他區的學生、B表) ，請配合校內報名時程!!

選填時間：6/24日(二)中午12時至6/25(三)14時止

丙生報名免試入學+特色招生 (A+B表→C表) ，請配合校內報名時程!!

免試選填時間：

6/20(五)中午12時至6/25(三)14時止

特招選填時間：

6/24(二)中午12時至6/25(三)14時止

報名系統自動合成一張志願表，請家長簽全名!!

個別序位查詢：6/20日(五)中午12時至6/26(四)中午12時



114學年試辦群招生

- ▶ 為深化學生對群科之認識，試辦高級中等學校專業群以群招生，學校藉由跨科別的試課程或體驗活動，引導學生試探。
- ▶ 採群進科出方式，高一不分科別，修習相同之群共同課程，並張化分科試。
- ▶ 高二再修習分科課程。
- ▶ 114學年度基北區試辦學校：
基隆市私立二信高中：外語群(應用英語科、應用日語科)

詳細內容以基北免及技優甄審簡章為準



114學年基北區免試入學與特色招生 放榜、報到及放棄時程

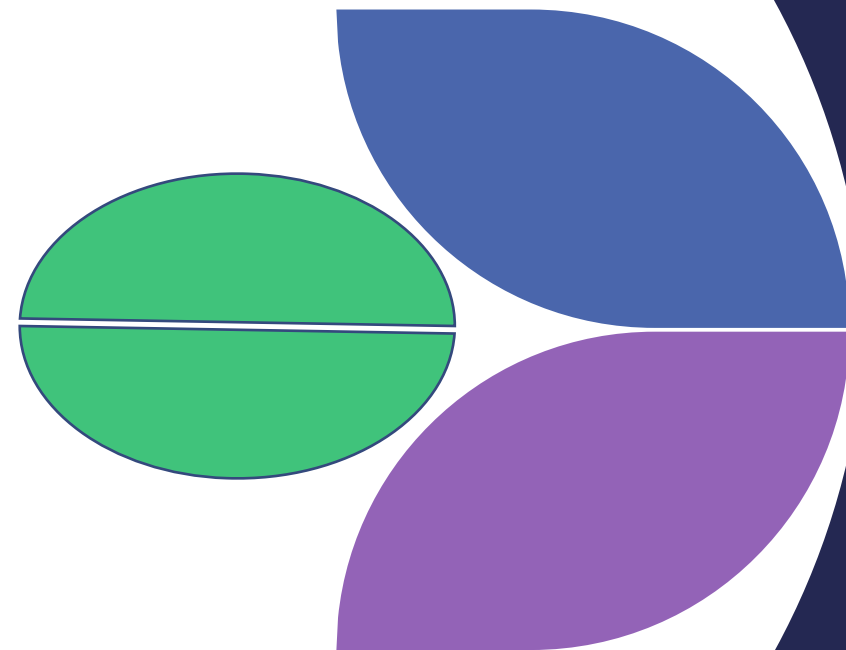
- ▶ 基北區免試入學報名費：230元
※特色招生考試須自行個別報名應試，志願與免試一同選填報名。
- ▶ 6/25(三)15時返校領取正式報名表
- ▶ 6/26(四)9~10時返校繳交報名表及報名費，校內報名
- ▶ 7/08(二)11時招生學校公告錄取名單
- ▶ 7/10(四)9~11時至錄取學校報到
※未至錄取學校報到，視同放棄錄取資格!!
- ▶ 7/14(一)14時前報到後聲明放棄錄取

適合學術傾向學生的入學管道



科學班甄選入學

特色招生考試分發入學





科學班甄選入學相關說明

(自行個別報名)



114學年度辦理科學班甄選入學學校

項次	校名	合作大學
1	臺北市立建國高級中學	國立臺灣大學
2	臺北市立第一女子高級中學	國立臺灣大學、國立臺灣師範大學
3	國立臺灣師範大學附屬高級中學	國立臺灣師範大學、國立陽明交通大學
4	桃園市立武陵高級中學	國立中央大學
5	國立科學工業園區實驗高級中學	國立清華大學
6	臺中市立臺中第一高級中等學校	國立陽明交通大學
7	國立彰化高級中學	國立中興大學
8	國立嘉義高級中學	國立中正大學、國立嘉義大學
9	國立臺南第一高級中學	國立成功大學
10	高雄市立高雄高級中學	國立中山大學



科學班報考資格

- ◆ 國民中學（或同等學力）應屆畢業生。
- ◆ 符合「特殊教育學生調整入學年齡及修業年限實施辦法」規定，並經各該主管機關認定具國民中學畢業資格之學生。
 - 經學校推薦後，始得報考科學班；推薦總人數，以該國民中學應屆畢業生總人數百分之二十為限（各校自行訂定之排名規則依序推薦）。
 - 國中期間經各該主管教育行政機關鑑定為數理資賦優異者。
 - 國中期間通過「國際國中生科學奧林匹亞競賽」或「國際數理奧林匹亞競賽」初選，或具備「亞太數學奧林匹亞競賽國家代表隊決選研習營」報名資格。
 - 國中期間曾獲教育部或國教署或科技部主辦有關數理科目之全國競賽（例如全國中小學科學展覽會）前三名或佳作。
- ◆ 通過心理素質評估（學生優異表現及科學能力量表，請就讀國中學校老師觀察推薦並經教務處核章）。

註：科學班採各校單獨招生，同時考試。



科學班甄選重要日程 (詳細日程見各校簡章)

時間	辦理事項	備註
1月~2月	簡章公告/辦理招生說明會	依各校正式公告為準
2/20(四)~3/05(三)	個別報名暨入班資格審查	各校自行辦理
3/12(三)	公布資格審查結果	依各校簡章規定
3/15(六)	科學能力檢定	各校同時辦理
3月下旬	實驗實作與面談	依各校簡章規定
4/08(二)	科學班錄取新生報到	各校同時辦理
4/11(五)	已報到正取生放棄錄取資格	各校同時辦理

註：報到後如欲放棄入學科學班，須以**書面提出放棄錄取資格聲明**後，始能透過高中高職其他入學管道就學；重複申請其他入學管道者將取消入班資格。



科學班常見問答

Q：科學班可以跨區報名嗎？

A：可以。

但只能報名一所。

•Q：國中若曾轉學，是否可報考科學班

A：可以。

成績是否合乎報考資格，以畢業學校出具之成績證明為準。

•Q：重考生可以報考科學班嗎？

A：不可以。

限國中應屆畢業生或符合「特殊教育學生調整入學年齡及修業年限實施辦法」，並經各該主管機關認定具國民中學畢業資格之學生。



特色招生考試分發入學相關說明

(自行個別報名)



基北區114學年度 特色招生考試分發入學學校

編號	測驗日期	學校校名	招生班名	測驗科目
1	6/22(日) 實際考試時間 以各校招生簡章 所載為準	育成高中	國際文憑 IBDP實驗班	數學素養能力測驗 語文素養能力測驗
2		中正高中	國際移動力課程實驗班 IBDP大學預科 IBCP生涯發展路向	句意解析測驗 訊息判別測驗 創意思考測驗
3		西松高中	國際文憑 IBDP實驗班	文本分析測驗 資料判讀測驗
4		海大附中	海洋科技人才培育 實驗特色班	數學能力測驗 自然能力測驗

※須自行個別報名，僅能選擇一校!!



特色招生考試分發入學重要日程

時間	辦理事項	備註
1/15(三)	簡章公告	依各區(校)正式公告
6/19~6/21	特色招生考試分發入學報名(個別報名)	依各區(校)正式公告
6/22(日)	特色招生考試分發入學學科測驗	各區(校) 同時辦理
6/23(一)	開放網路查詢學科測驗分數	依各區(校)簡章規定
6/25(三)	下午14時前選填志願截止(校內集體報名)	依本校規定
6/26(四)	上午10時前繳交志願表截止(校內集體報名)	依本校規定
7/08(二)	免試入學與特色招生考試入學分發放榜	各區同時辦理
7/10(四)	依規定時程辦理報到	各區同時辦理

※須自行個別報名，僅能選擇一校!!



特色招生考試分發入學常見問答

Q：特招考試分發入學與免試入學之學生會分開編班嗎？

A：不一定。

多數學校是獨立成班，亦有混合編班者。詳情依各校簡章之說明。

Q：特招考試分發入學之後若有適應不良，可以轉入普通班嗎？

A：不一定。

各校之實施計畫或簡章具有轉出轉入辦法者，依其計畫或簡章辦理。

Q：跨區參加特招考試分發入學的學生，會不會影響在原區的免試入學分發資格？

A：不會。

Q：特招考試分發入學招生學校訂有會考成績門檻，如未達到，是否可參加考試？

A：如招生簡章無明確規定，原則上可報名考試，但在選填志願時，因未達門檻，無法將有該校列入志願。

適合職業傾向學生的入學管道

特色招生專業群科甄選入學

技優甄審入學(洽輔導室)

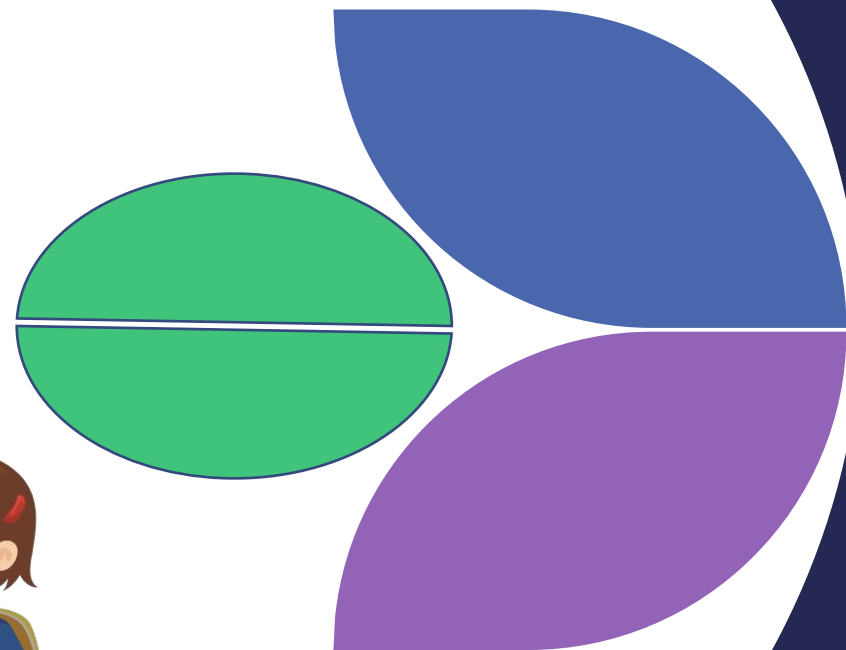
產業特殊需求類科(洽輔導室)

實用技能學程(洽輔導室)

產學攜手合作計畫(洽輔導室)

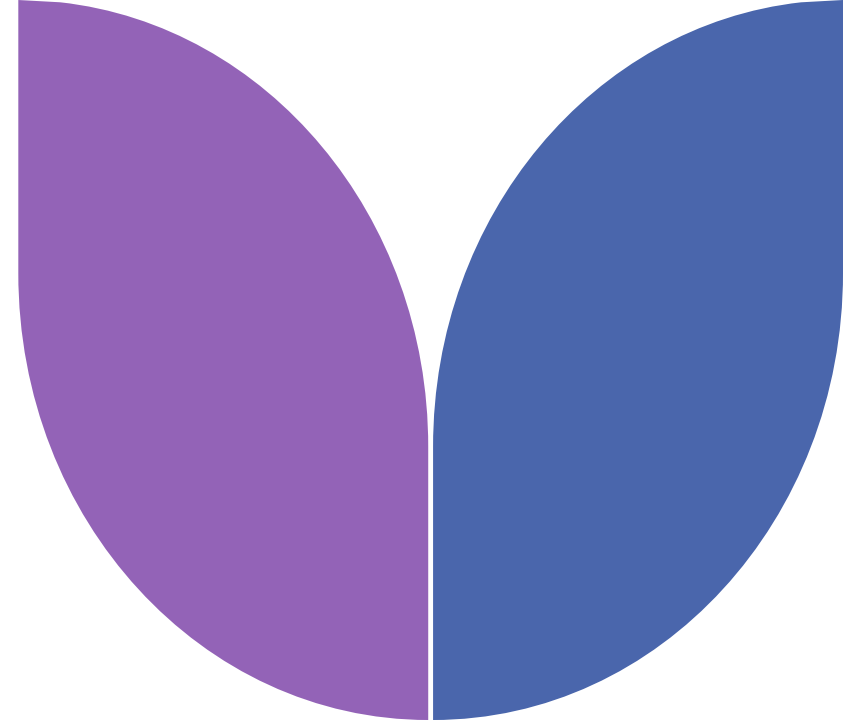
建教合作班(洽輔導室)

五專免試入學(洽教務處)





特色招生專業群科 (技職)甄選入學





新北市114學年度高級中等學校 特色招生專業群科甄選入學(技職)

◆**甄選方式**：分兩階段辦理，**書面審查**及**術科測驗**。

◆**重要日程**：**詳細時程依簡章為主!!**

➤ 線上填寫書面審查報名：

2/18(二)上網報名選報考學校，2/19(三)向教務處報名繳件

➤ 書審結果：3/25(二)10時網路公告

➤ 術科測驗：4/12(六)

➤ 寄發術科測驗成績單：5/06(二)

➤ 公告術科成績：5/19(一)

➤ 正取放榜：6/13(五)9時各校自行公告

➤ 正取報到：6/16(一)9~12時

➤ 備取及放棄：6/17(二)，請參閱簡章



新北市114學年度高級中等學校 特色招生專業群科甄選入學(技職)

學校	招生類科
市立泰山高中	電子科、電機科、機械科、汽車科、電子科(進修部)、汽車科(進修部)
市立淡水商工	園藝科、餐飲管理科、電子科、資料處理科
市立樟樹國際實中	流行服飾科、多媒體動畫科
市立三重商工	板金科、製圖科、商業經營科、資料處理科、板金科(進修部)、商業經營科(進修部)
市立瑞芳高工	空間測繪科、室內空間設計科、電腦機械製圖科、電機科
市立新北高工	機械科(進修部)、汽車科(進修部)
市立鶯歌工商	美術工藝科、廣告設計科、多媒體設計科
私立智光商工	餐飲管理科、多媒體設計科、機械科、資訊科、電子科、觀光事業科、資料處理科
私立復興商工	美工科、廣告設計科、室內設計科、美術科、資料處理科
私立能仁家商	美容科、廣告設計科、資料處理科、幼兒保育科、餐飲管理科
私立莊敬工家	美容科、餐飲管理科、資料處理科、流行服飾科、幼兒保育科、電影電視科、資訊科、多媒體動畫科、園藝科、表演藝術科、音樂科
私立樹人家商	資料處理科、商業經營科、觀光事業科、餐飲管理科、幼兒保育科、美容科、影劇科、資訊科



臺北市114學年度高級中等學校 特色招生專業群科甄選入學(技職)

- ◆ **甄選方式**：除辦理**術科測驗**（如實驗、面試、實作、表演等項目）外，亦得參採**國中教育會考**成績做為錄取門檻，請參閱簡章。
- ◆ **重要日程**：詳細時程依簡章為主!!
 - 線上填寫報名資料及校內報名：
3/03(一)~3/04(二)到教務處註設組進行校內報名
 - 術科測驗：4/13(日)
 - 術科測驗成績公告：5/19(一)
 - 放榜：6/13(五)9時由各校自行公告
 - 報到：6/16(一)9~12時
 - 放棄：6/17(二)11時前
 - 遞補：6/17(二)16時前



臺北市114學年度高級中等學校 特色招生專業群科甄選入學(技職)

學校	招生類科
市立士林高商	廣告設計科、資料處理科
私立育達高中	餐飲管理科、多媒體設計科
私立金甌女中	商業經營科、應用英語科、觀光事業科、應用日語科、多媒體設計科
私立惇敘工商	建築科、汽車科
私立景文高中	廣告設計科、室內空間設計科
私立華岡藝校	舞蹈科、戲劇科、表演藝術科
私立開平餐飲	餐飲管理科
私立稻江高商	觀光事業科
私立協和祐德高中	汽車科
私立泰北高中	廣告設計科、多媒體設計科、美工科、應用日語科、表演藝術科
私立東方工商	餐飲管理科

詳細內容以簡章為準



技藝技能優良學生 甄審入學

※請在114/5/19(一)中午12時前洽輔導室輔導組!!



技優甄審入學介紹

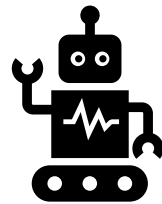
- 法源依據：
高級中等學校辦理國民中學技藝技能優良學生甄審入學實施要點。
- 志願選填：技優甄審入學學生選填志願，以一校或多校，每校均為同一科別之方式為之。
但就學區內高級中等學校數在二所以下者，得選填同群多科，或二群以下且科別總數不超過三科。
- 基北區技優甄審入學：
學生限報名一所技術型高中或高中附設專業群科，並依對應擇一職群報名及選填志願。
- 基北區技優甄審入學承辦學校：臺北市立大安高工



技優甄審入學辦理方式

申請資格

- 參加國際技能競賽各職類或國際科技展覽成績優異，分別獲勞動部勞動力發展署或國立臺灣科學教育館推薦並持有證明。
- 全國技藝技能競賽，獲得優勝獲佳作以上名次
- 全國中小學科學展覽，獲得優勝以上名次
- 其他參加國際特殊技藝技能競賽，獲得優勝以上名次
- 各縣市技藝技能競賽、科學展覽，獲得優勝以上名次
- 領有丙級以上技術士證
- 應屆畢(結)業生技藝教育課程成績優良





技優甄審入學積分核算基準表

項目	得獎名次	積分
國際技能競賽 (包括科技展覽)	優勝以上	100
	未得獎	95
全國性技藝技能競賽	第一名、第二名、第三名	主辦95、協辦80
	第四名至優勝或佳作	主辦80、協辦65
全國中小學科學展覽會、 臺灣國際科學展覽會	第一名、第二名、第三名	95
	第四名至優勝或佳作	80
其他國際性特殊技藝技能競賽	第一名、第二名、第三名	95
	第四名至優勝	80
各直轄市、縣(市)政府主辦報經教育部備 查之技藝技能比賽及科學展覽(不包括成果 展)	第一名、第二名、第三名 (特優)	70
	第四名、第五名、第六名 (優等)	65
	佳作 (甲等)	60
領有技術士證	領有丙級以上技術士證或相當於丙級 以上之單一級技術士證	50
應屆畢(結)業生技藝教育課程成績優良， 技藝教育課程職群成績(與國中在校學習領 域評量成績無涉)達該班PR值七十以上者 (得擇優一職群成績採計得分)	PR值 (百分等級) 九十以上	50
	PR值 (百分等級) 八十以上未達九十	45
	PR值 (百分等級) 七十以上未達八十	40



產業特殊需求類科 優先入學

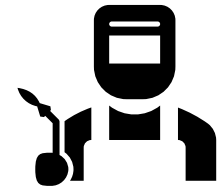
※請在114/5/19(一)中午12時前洽輔導室輔導組!!



產業特殊需求類科介紹

▶ 何謂產業特殊需求類科(以下簡稱產特)：

- 傳統、重要及基礎之行職業，具有急迫需求或轉型困難。
- 產業技術傳承困難，有人力斷層之虞。
- 學生就業意願或就業意願較低。
- 設施、設備投資成本高。



▶ 產特就學優待：

- 對學生之補助：在校期間3年免學費及雜費(免申請、無門檻)
- 對學校之補助：業務費、課業輔導費、實習實驗費
- 低收入戶子女優先入學

※請洽輔導室輔導組!!



產業特殊需求類科

- 報名資格
須同時符合學力條件之一和特別條件之一
- 學力條件(擇一)
國中或同等學歷
丙級技術士證或相當於丙級以上技術士證
- 特別條件(擇一)
低收入戶子女 中低收入戶子女
失業勞工子女 特殊境遇家庭子女
育幼院童 農漁民子女
軍公教遺族 身心障礙人士子女
原住民

※請洽輔導室輔導組!!

詳細內容以簡章為準



產業特殊需求類科範圍 -- 承辦學校：木柵高工

群科別	技術型高中專業群科	實用技能學程群科
機械群	模貝科、鑄造科、板金科、配管科 機械木模科	機械板金科、模具技術科、鑄造技術科
動力機械群	重機科、農業機械科、軌道車輛科	機車修護科、塗裝技術科
化工群	紡織科、染整科	染整技術科
設計群	家具木工科、陶瓷工程科。	裝潢技術科、竹木工藝科
土木與建築群	土木科、空間測繪科	營造技術科
農業群	農場經營科、野生動物保育科、森林科 畜產保健科、園藝科、造園科	農業技術科、畜產加工科、休閒農業科 茶葉技術科、園藝技術科、造園技術科
食品群	水產食品科	水產食品加工科
海事群	航海科、輪機科	船舶機電科
水產群	漁業科、水產養殖科	水產養殖技術科、休閒漁業科、漁具製作科
電機電子群		水電技術科
商業與管理群	航運管理科	
家政群	照顧服務科	

※請洽輔導室輔導組!!



實用技能學程 輔導分發



※請在114/5/19(一)中午12時前洽輔導室輔導組!!





實用技能學程入學介紹

- 實用技能學程是以培養**學生職場就業技能**為主，簡單理論為輔，是專為有興趣學習技藝、就業意願高並且想學習一技之長的學生設計的一種學習環境。
- 課程設計是延續國中技藝教育課程，為具有**技藝傾向**、**就業意願**和想學習**一技之長**的學生所設計的學習環境。
- 採**全國分區域輔導分發入學**。曾**選習國中技藝教育學生優先分發**，未曾選習國中技藝教育學生次之。
- **總召學校：國立南投高商**
基北區實用技能學程輔導分發承辦學校：國立海大附中

※請洽輔導室輔導組!!



實用技能學程職群與科別對照表

職群別	科 別
機械群	機械板金科、模具技術科、機械加工科、機械修護科、鑄造技術科、電腦繪圖科 *
動力機械群	汽車修護科、機車修護科、塗裝技術科、汽車電機科
電機與電子群	水電技術科、家電技術科、視聽電子修護科、電機修護科、微電腦修護科、冷凍空調技術科
土木與建築群	營造技術科、電腦繪圖科 *
化工群	化工技術科、染整技術科 *
商業群	文書處理科、商業事務科、銷售事務科、商用資訊科、會計實務科、廣告技術科 *、多媒體技術科 *
設計群	金銀珠寶加工科、金屬工藝科、廣告技術科 *、服裝製作科、流行飾品製作科、裝潢技術科、竹木工藝科、多媒體技術科 *、染整技術科 *
農業群	農業技術科、園藝技術科、造園技術科、寵物經營科、畜產加工科 *、休閒農業科、茶葉技術科
食品群	烘焙食品科 *、食品經營科、水產食品加工科 *、畜產加工科 *
美容造型群	美髮技術科、美顏技術科、美髮造型科、美容造型科
餐旅群	觀光事務科、餐飲技術科、旅遊事務科、烹調技術科、中餐廚師科、烘焙食品科 *
水產群	水產養殖技術科、漁具製作科、休閒漁業科、水產食品加工科 *
海事群	船舶機電科、海事資訊處理科
藝術群	影劇技術科、表演技術科

※備註：1. * 表示可跨職群科別，各校可自行視情況調整所屬職群。
2. 實用技能學程群科歸屬並未設外語群。

※請洽輔導室輔導組!!



實用技能學程輔導分發作業

- 114學年度全國實用技能學程輔導分發，由**國立南投高商**統籌辦理。
- 依十二年國民基本教育的就學區，全國分別成立**11個輔導分發作業小組**。
花蓮縣、臺東縣、澎湖縣、金門縣等地區實用技能學程班級數少，不設輔導分發作業小組。
- 各區各校招生科別及名額，可至**全國實用技能學程輔導分發會網站**或**各分發區辦理學校**查詢。



※請洽輔導室輔導組!!

詳細內容以簡章為準



實用技能學程資訊網

回首頁 最新消息 資源下載 關於我們 登入

 實用技能學程資訊網
Practical skill programs

- 最新消息
- 簡介
- 招生資訊
- 相關法令
- 資源下載
- 關於我們
- 活動花絮

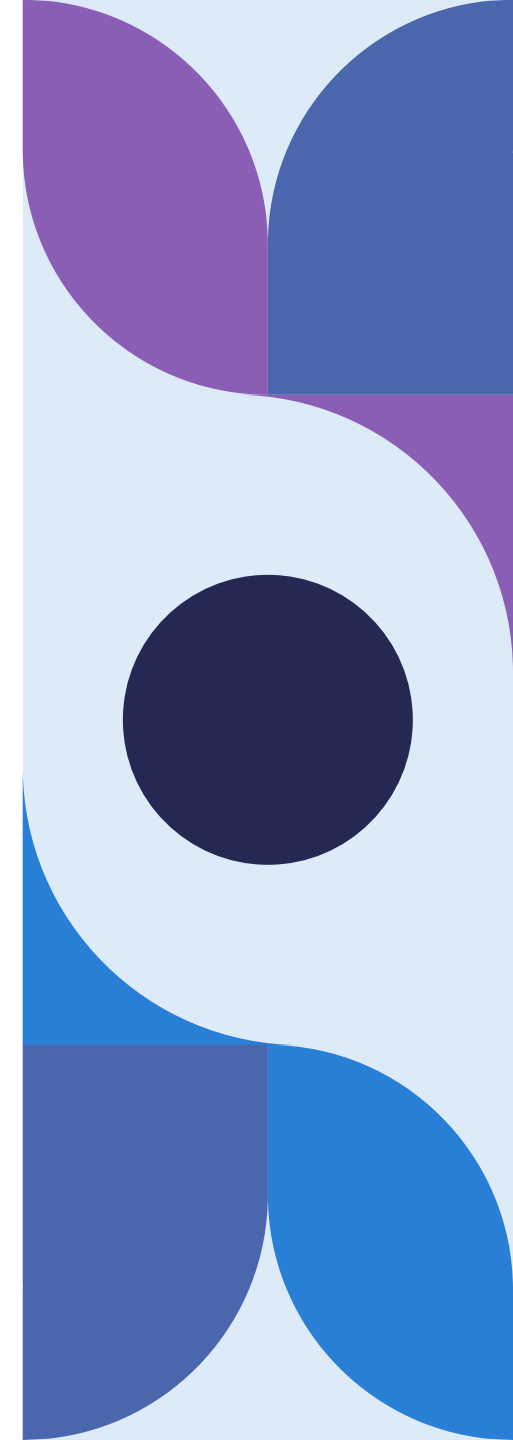
最新上傳檔案

最新消息 News
<http://www.vesc.tw> [more...]

重要檔案

- (111學年實施)實用技能學程課程實施規範(全).pdf
- 實用技能學程課程實施規範(全)-108課綱.pdf
- 高級中等學校辦理實用技能學程職涯體驗課程說明.pdf
- 實用技能學程課程計畫調整申請表.docx
- (111學年度實施)十二年國新課程綱要總綱.pdf

網址：<http://www.vesc.tw>





全國實用技能學程輔導分發會

全國實用技能學程分發會



網站選單

- ▶ 最新消息
- ▶ 重要日程
- ▶ 分發作業行事曆
- ▶ 實用技能學程入學招生作業要點
- ▶ 各區招生簡章
- ▶ 承辦學校一覽表
- ▶ **職群與科別對照表**
- ▶ 報名及填報網站
- ▶ 國高中報名系統操作說明
- ▶ 榜單查詢
- ▶ 相關連結

職群與科別對照表

十二年國民基本教育高級中等學校實用技能學程課程實施規範一般科目 中華民國一〇年七月

表5-1實用技能學程群別與科別對照

群別	科別
一、機械群	1. 機械板金科 2. 模具技術科 3. 機械加工科 4. 機械修護科 5. 鑄造技術科 6. 電腦繪圖科*
二、動力機械群	1. 汽車修護科 2. 機車修護科 3. 塗裝技術科 4. 汽車電機科
三、電機與電子群	1. 水電技術科 2. 家電技術科 3. 視聽電子修護科 4. 電機修護科 5. 微電腦修護科 6. 冷凍空調技術科
四、土木與建築群	1. 營造技術科 2. 電腦繪圖科*
五、化工群	1. 化工技術科 2. 染整技術科*
六、商業群	1. 文書處理科 2. 商業事務科 3. 銷售事務科 4. 商用資訊科 5. 會計實務科 6. 廣告技術科* 7. 多媒體技術科*
七、設計群	1. 金銀珠寶加工科 2. 金屬工藝科 3. 廣告技術科* 4. 服裝製作科 5. 流行飾品製作科 6. 裝潢技術科 7. 竹木工藝科 8. 多媒體技術科* 9. 染整技術科*
八、農業群	1. 農業技術科 2. 園藝技術科 3. 造園技術科 4. 寵物經營科

網址：<https://www.pntcv.ntct.edu.tw/skill>



產學攜手合作計畫



※請洽輔導室輔導組!!





產學攜手合作計畫介紹





產學攜手合作計畫介紹





產學攜手合作計畫資訊網(暫停使用)

登入申請及審查系統

註冊帳號

 產學攜手合作計畫 資訊網

網站導覽

Home

產學攜手合作計畫2.0

訊息公告

開辦專班資訊查詢

資源分享

職業訓練機構辦理職業繼續教育

聯絡我們



產學攜手、共創雙贏

Let's watch this film

網址：<https://iacp.me.ntnu.edu.tw/iacp>



建教合作班入學



※請洽輔導室輔導組!!





建教合作班介紹

- 建教合作是透過**學校**與**企業**之間的合作安排，讓學生可以在學校中修習一般科目及職業專業課程，又可以到相關行業職場接受職業技能訓練，以利於就業準備的一種職業教育方案。
- 建教合作班招生由**各校自行辦理**。
- 主要以免試為之，但為各產業人才培育之需要，各校得辦理**面談、口試、實作**或由**學校訂定評選方式**。
- 實習訓練期間有**生活津貼**。
- 在校期間**3年免學費及雜費**。
- 各校辦理方式、合作機構等，請見各校簡章。



※請洽輔導室輔導組!!



建教合作班辦理模式

依據「高級中等學校建教合作實施及建教生權益保障法」規定辦理建教合作

輪調式

- 學校與建教合作機構以二班為單位實施輪調，一班在校上課，另一班在建教合作機構接受職業技能訓練。每三個月輪調一次。

階梯式

- 學校之一年級及二年級學生在校接受基礎及專業理論教育，三年級在建教合作機構接受職業技能訓練。

實習式

- 學校依各年級專業課程需求，在不調整課程架構之前提下，使學生於寒暑假或學期中至建教合作機構接受職業技能訓練。

※請洽輔導室輔導組!!



建教合作資訊網

f 分享 G 全文檢索 回首頁



教育部國民及學前教育署
K-12 Education Administration, Ministry of Education
建教合作資訊網



最新消息



建教合作Q&A



資源下載專區



申訴專區



建教資料專區



建教合作辦理期程



登入

HTTPS://COURSE.TCHCVS.TC.EDU.TW/ 高級中等學校建教合作班課程計畫

填報日期：即日起至12月6日(一)

課程計畫填報說明會相關影片及會議資料請參閱本網站最新消息公告訊息

如欲修改已實施之課程計畫，請先函文至教育主管機關，於系統開放期間修正



申訴專區

我要陳情/申訴 Appeal

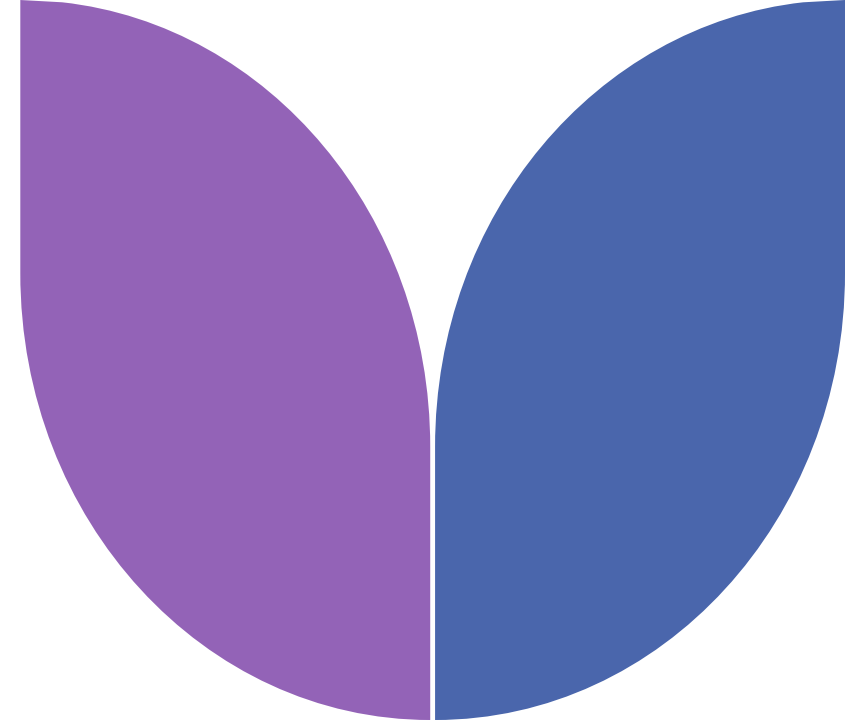
申訴專線：04-37061166

寫信給部長 寫信給署長

網址：<https://cetw.me.k12ea.gov.tw>

五專免試入學

※請洽教務處註設組!!





關於五專



適性且多元
【啟發教育】



完整的
【實務課程】



肯做、實做、認真做
【做中學、學中做】



大學設備與業界師資

鼓勵考取證照

重視專題製作

彈性課程規劃

落實校外實習



關於五專

五專畢業生進路

升學

職場

升學二技



插大/轉四技



報考研究所



出國留學

公職國家考試



醫療院所機構



公民營企業



自行創業





114學年度五專招生學校概況

- 114學年度五專部招生學校計有國立臺北科技大學、國立臺中科技大學、國立高雄科技大學等42所，包含9所國立校院、33所私立校院，總招生名額共超過15,000名。





114學年度五專招生學校一覽表

北部(17所)		中部(6所)	南部(19所)	
臺北科技大學	臺北商業大學	臺中科技大學	高雄科技大學	澎湖科技大學
敏實科技大學	慈濟科技大學	虎尾科技大學	高雄餐旅大學	臺東專科學校
致理科技大學	龍華科技大學	弘光科技大學	臺南護理專校	美和科技大學
臺北城市科大	台北海洋科大	南開科技大學	中華醫事科大	輔英科技大學
宏國德霖科大	中華科技大學	中臺科技大學	正修科技大學	南臺科技大學
耕莘醫護專校	馬偕醫護專校	仁德醫護專校	大仁科技大學	樹人醫護專校
新生醫護專校	聖母醫護專校		敏惠醫護專校	育英醫護專校
黎明技術學院	德育護理健康學院 (原經國管理學院)		崇仁醫護專校	慈惠醫護專校
康寧大學			嘉南藥理大學	文藻外語大學
			台南應用科大	

詳細內容以簡章為準



五專主要入學管道流程圖

五專完全免試入學



國中教育會考



取得會考成績

五專優先免試入學



未錄取

北、中、南區五專聯合免試入學



未錄取

各校五專免試續招

錄取



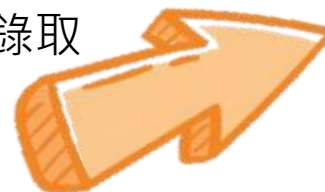
錄取



錄取



錄取



五專招生學校

五專招生簡介_入學管道說明

- 有意願就讀五專之免試生共有**4**次主要機會，其中又以**五專優先免試入學**名額最多、錄取理想科組機率最高，務必參加。



完免



優免



聯免



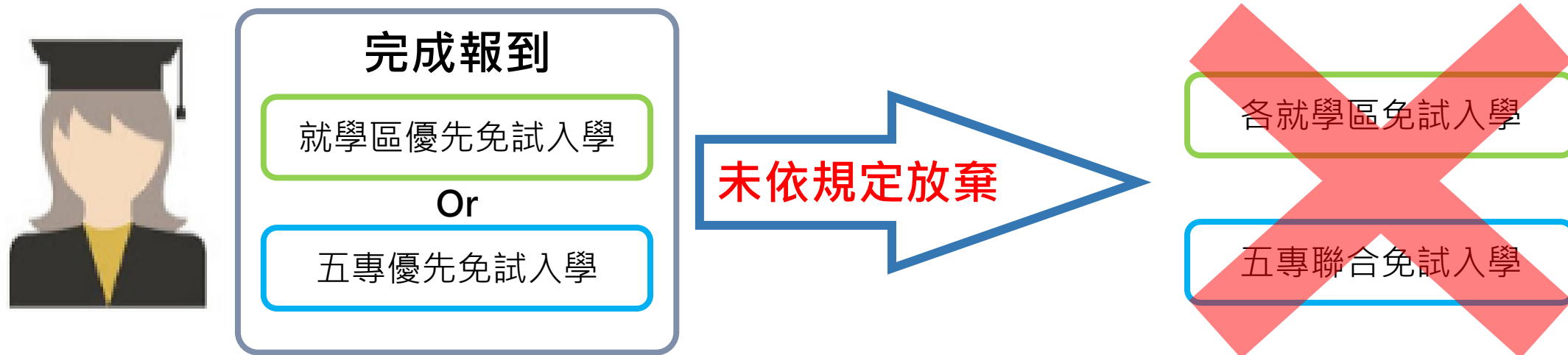
續招

- 五專完全免試入學、五專優先免試入學及聯合免試入學之「**超額比序項目積分**」採計方式、「**同分比序項目順序**」、「**辦理方式**」及「**錄取方式**」等皆有所不同，請報名學生務必注意。



五專招生簡介_重要規範

- 學生可同時報名高級中等學校及五專各不同入學管道，惟在不同管道皆有錄取時，**僅能擇一**報到。



- 已在高級中等學校或五專之入學管道錄取並已完成報到手續者，若未於簡章規定之期限前聲明放棄錄取資格，不可報名後續之其他入學管道（含續招）。



114學年度五專免試入學承辦學校

區別	承辦學校
五專完全免試入學	技專校院招生委員會聯合會
全國一區優先免試	技專校院招生委員會聯合會
北區聯合免試	技專校院招生委員會聯合會
中區聯合免試	仁德醫護管理專科學校
南區聯合免試	國立高雄餐旅大學



五專免試入學升學管道比較

優先免試

- ✓ 五專優先免試入學之免試就學區為**全國一區**。
- ✓ 可依志向網路**選填**30個校科(組)為**志願**，經由招生委員會以電腦**統一**分發。

若學生對於「**科組**」的需求較為明確，則建議可以參加五專**優先免試入學**，全國不分區，可選填30個志願。

聯合免試

- ✓ 全國一區，分北、中、南三個招生委員會辦理。學生可分別向北、中、南區聯合免試入學招生委員會報名，但**各區**限選擇**一所五專招生學校**申請。
- ✓ **現場登記分發報到**。

若學生對於「**學校**」的需求較為明確，則建議可以參加五專**聯合免試入學**，鎖定志願學校，該校所有招生科組皆可撕榜。

完全免試

- ✓ 不限學校、地區，但限**1校1科組**。
- ✓ **現場登記分發報到**。

若學生對於「**就近入學**」的需求較為明確，則可參加五專**完全免試入學**，選擇離家近的學校報名。



五專完全免試入學

※請洽教務處註設組!!





五專完全免試入學_招生重點

- 全國不分區辦理**單獨**招生，共32所141科五專學校參加。
- **完全不採計**國中教育會考成績。
- 僅限國中**應屆**畢業生參加。
- 每位免試生僅得選擇**1個**學校科組志願並由國中學校至五專完免報名系統進行**集體報名**作業。
- 114學年度招生名額以【各科核定招生名額**30%為限**】，提供**超過3,100個(約39%)**招生名額，讓有志學子更有機會能夠就讀五專理想科組，適性選擇邁入技職，為新的學習生涯跨出第一步。
- 招生缺額回流至**五專聯合免試入學**招生。

五專完全免試入學_招生學校

北區(14所)

敏實科技大學	致理科技大學
臺北城市科大	龍華科技大學
宏國德霖科大	台北海洋科大
耕莘醫護專校	中華科技大學
新生醫護專校	馬偕醫護專校
黎明技術學院	聖母醫護專校
康寧大學	德育護理健康學院

中區(3所)

南開科技大學
中臺科技大學
仁德醫護專校

南區(15所)

澎湖科技大學	臺東專科學校
中華醫事科大	美和科技大學
正修科技大學	輔英科技大學
大仁科技大學	南臺科技大學
敏惠醫護專校	樹人醫護專校
崇仁醫護專校	育英醫護專校
嘉南藥理大學	慈惠醫護專校
文藻外語大學	

※註1：紫色文字為114學年度新增學校。

※註2：招生科組以各校公告之114學年度**五專完免單獨招生簡章**為準。

五專完全免試入學_錄取方式

- 報名人數未達該科招生名額時，**全額錄取**。
- 報名人數超過該科招生名額時，依「超額比序項目積分對照表」採計之積分總和，由**高至低依序錄取**；當總積分相同時，依同分比序項目順序錄取至招生人數足額，**不另列備取**。

比序項目	積分	積分計算方式		說明 (※積分採計時間至114年4月30日)
多元學習表現 服務學習	15分	2	每1學期	擔任班級幹部、小老師或社團幹部 滿1學期得2分 。同1學期同時擔任班級幹部、小老師或社團幹部，仍以2分採計。
		0.5分	每1小時	參加校內服務學習課程及活動，或於校外參加志工服務或社區服務 每滿1小時得0.5分 。
均衡學習	28分	7分	符合1個領域	健康與體育、藝術、綜合活動及科技四領域，國中 前5學期平均成績及格達60分(含)以上者 。
其他	7分	各校自訂	各校自訂	各校自訂，且性質 不能 與前2項比序項目相同。
總積分	50分			
同分比序順序	(示例) 1.其他(其他有利審查資料，如就讀動機、讀書計畫、檢定或競賽表現) 2.服務學習-幹部 3.服務學習-服務時數 4.均衡學習			各校自訂，至少4項，且第1項須為「其他」項。 ※不得採計在校成績。



五專完全免試入學_招生期程

項目	日程
簡章發售及公告	1/15(三)
集體報名	4/30(三) 10~16時校內報名
錄取公告	5/15(四) 於各招生學校網站公告
各校辦理報到作業 (各校自訂, 參閱各校招生簡章)	5/16(五)起至6/13(五)止
報到後聲明放棄 錄取資格截止日 (各校自訂, 參閱各校招生簡章)	6/17(二)中午12:00止



全國一區 五專優先免試入學

※請洽教務處註設組!!





五專優先免試入學

- **報名資格：**
應屆畢業生、非應屆畢業生及具有同等學力者都可報名。
- **報名方式：**
應屆畢業生可採「國中集體報名」或「個別網路報名」。
非應屆畢業生或具**同等學力**者，採「個別網路報名」。
- **招生學校：**
全國**不分區**招生，共**41**所五專學校參加。
- **錄取方式：**
採**網路選填志願**辦理**分發**，可不限地區、學校、科組，至多可選擇**30**個志願。

分發順位依超額比序項目核算「總積分」及「同分比序項目順序」進行排定，再按學生所選填登記之志願序進行**統一電腦分發**。

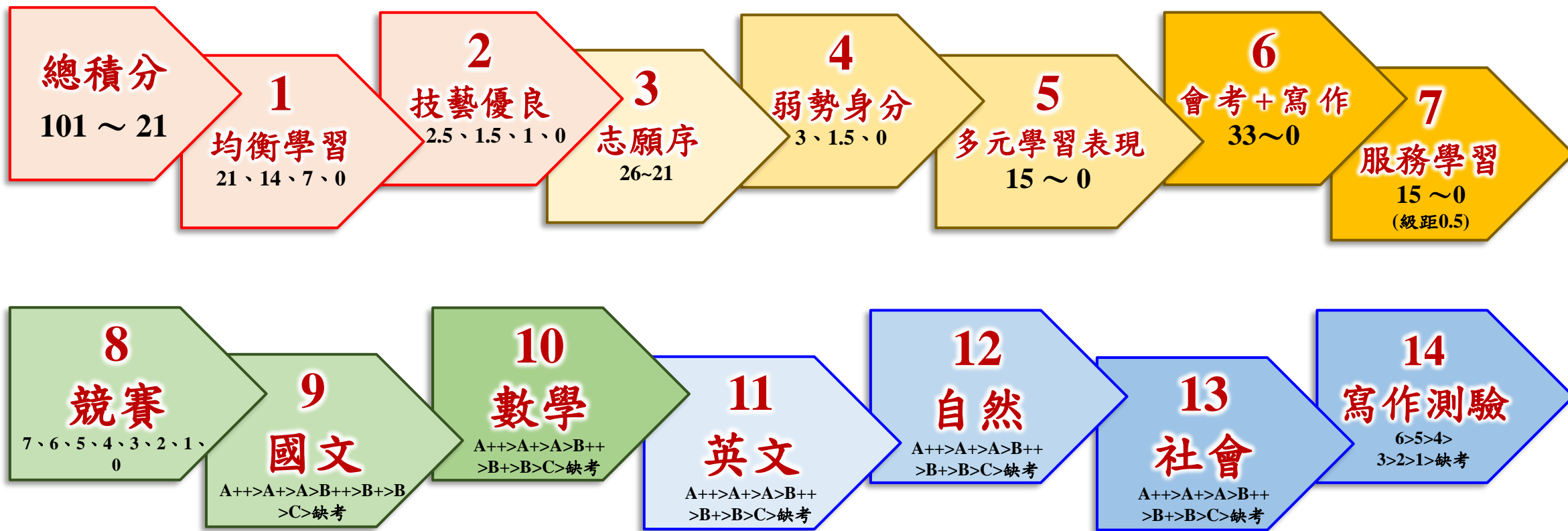


114學年度五專優免重要日程表

招生校科(組)數	全國一區
1.簡章公告	1/15(三)
2.集體報名	5/15(四)~5/16(五) 校內報名
3.志願選填	6/05(一)10時至6/09(一)17時止
4.錄取公告	6/13(五)9時起
5.錄取報到	6/17(二) 12時 止
6.放棄錄取	詳見五專優免招生簡章

※詳細時程，以招生簡章所載為準!!

五專優免超額比序示意圖



註：積分採計無論是否採計會考成績，同分比序項目皆為一致標準，且均包含會考相關科目之比序。



114學年度五專優免成績採計與計算

積分採計項目		積分上限	積分採計項目說明
志願序 (1~30)		26	每 5 志願順序為 1 級別；第1-第5志願：26分、第6-第10志願：25分、第11-第15志願：24分、第16-第20志願：23分、第21-第25志願：22分、第26-第30志願：21分
多元學習表現	競賽	7	15 簡章“國際、全國”、區域及縣(市)競賽項目：7-1分(同學年度同項競賽擇優1次採計) 採計期限：國中就學期間至114.5.14(含)前為限。 1.擔任班級幹部、小老師或社團幹部任滿一學期得 2分，同一學期同時擔任班級幹部、小老師或社團幹部，仍以 2分採計。 2.參加校內服務學習課程及活動，或於校外參加志工服務或社區服務每滿 1小時得 0.25 分。 採計期限：國中就學期間至114.5.14(含)前為限。
	服務學習	15	
技藝優良		3	採計技藝教育課程成績(以單一學期之百分制成績擇優採計)： 90分以上：3分、80分以上未滿90分：2.5分、70分以上未滿80分：1.5分、60分以上未滿70分：1分，其成績應於國中就學期間且至113.5.14(含)前為限。(百分制成績小數點以後無條件捨去)
弱勢身分		3	低收入戶：3分；中低收入戶、支領失業給付、特殊境遇家庭：1.5分 (符合一項即可) 報名時檢附在報名期間內有效之證明文件
均衡學習		21	健康與體育、藝術(或藝術與人文)、綜合、科技：7分/領域 (五學期平均成績及格) (平均成績小數點以後無條件捨去)
國中教育會考		32	國文、數學、英語、自然、社會：A++、A+、A、B++、B+、B、C 6.4分、6分、5分、4分、3分、2分、1分
寫作測驗		1	寫作測驗分六級分：6級分、5級分、4級分、3級分、2級分、1級分 1分、0.8分、0.6分、0.4分、0.2分、0.1分
總積分【上限】		101	會考科目違規每扣1點，則扣該科積分0.15分，至該科積分零分為止。



114學年度五專優免網路志願選填

6/05(四)10:00起至6/09(一)17:00止

- 本招生一律採網路選填登記志願
- 全國一區，免試生可就招生學校各科（組）選填登記志願，最多以30個為限。
- 免試生於網路選填登記志願規定期間內，至本委員會網站網路選填登記志願系統，輸入「身分證統一編號(居留證號或入出境許可證統一證號)」、「出生年月日」及自行設定之「通行碼」後，即可登入系統進行選填登記志願。

提供網路選填登記志願系統練習版

5/28(三)10:00起至6/04(三)17:00止

免試生事先熟悉操作介面流程或試填志願順序

練習版系統不儲存免試生修改後之通行碼，亦不延用至正式版





114學年度五專優免報到及放棄

報到

錄取生已於本學年度各招生管道錄取且報到，並未依該招生簡章規定放棄期限內聲明放棄錄取資格者，不得再報到本招生管道，違者取消其五專優先免試入學錄取資格。

依所錄取招生學校之報到規定辦理報到手續，逾期未完成報到手續者，取消錄取資格，錄取生不得異議。錄取生請務必詳閱所錄取招生學校「錄取生報到相關資訊」之規定，或向所錄取學校查詢。

放棄

錄取生完成報到後，如欲放棄錄取資格者，應填寫「114學年度五專優先免試入學錄取報到生放棄錄取資格聲明書」，於6/17(二)12:00前傳真並同時以電話確認後，再以限時掛號郵寄（郵戳為憑，逾期不予受理）至錄取學校辦理。

未放棄

錄取生已完成報到且未於簡章規定放棄期限內聲明放棄錄取資格者，不得再參加本學年度其後高級中等學校及五專各項入學招生（含續招），違者取消其五專優先免試入學錄取資格。



北/中/南區 五專聯合免試入學

※請洽教務處註設組!!





五專聯合免試入學

- **報名資格：**
應屆/非應屆畢業生及具有同等學力者都可報名。
- **招生學校：**
分北、中、南3區辦理招生，各區**限報名1所五專學校**(一區一校)。
- **錄取方式：**採「**現場登記分發報到**」方式。
 - 各校訂定「**通知參加現場登記分發人數之倍率**」
※最高為**3倍率**，例如一般生招生名額為**20人**，至多可聯絡**60人**前來撕榜。
 - 被通知參加現場登記分發之學生於指定時間至所報名招生學校參加現場登記分發報到，由各招生學校依「**超額比序總積分**」及「**同分比序積分項目順序**」所排定之分發順位，依序分發選科錄取。
 - **分發作業至各科組招生名額額滿或已無可分發學生為止。**

五專聯合免試入學

北區

(含宜蘭、花蓮)
共17校

國立臺北科技大學	國立臺北商業大學	致理科技大學
慈濟科技大學	敏實科技大學	臺北城市科技大學
中華科技大學	龍華科技大學	宏國德霖科技大學
台北海洋科技大學	德育護理健康學院 (原經國管理暨健康學院)	黎明技術學院
馬偕醫護管理專科學校	耕莘健康管理專科學校	聖母醫護管理專科學校
新生醫護管理專科學校	康寧大學	

中區

(含苗栗、雲林)
共6校

國立虎尾科技大學	國立臺中科技大學
弘光科技大學	南開科技大學
中臺科技大學	仁德醫護管理專科學校

南區

(含臺東、澎湖)
共18校

國立高雄科技大學	國立高雄餐旅大學	國立澎湖科技大學
國立臺南護理專科學校	國立臺東專科學校	南臺科技大學
正修科技大學	輔英科技大學	中華醫事科技大學
美和科技大學	大仁科技大學	育英醫護管理專科學校
樹人醫護管理專科學校	慈惠醫護管理專科學校	敏惠醫護管理專科學校
崇仁醫護管理專科學校	文藻外語大學	嘉南藥理大學



114學年度五專聯合免試重要日程表

1.簡章公告	1/15(三)
2.集體報名	6/19(四)~6/20(五) 教務處校內報名
3.寄發成績通知單	7/04(五)寄發聯合免試入學成績暨現場登記分發報到通知單
4.錄取報到	7/09(三)現場分發報到
5.放棄錄取	7/14(一)中午12時前



未獲通知
參加現場
登記分發

分發結果
未錄取

五專免試續招

※詳細時程，以招生簡章所載為準!!



五專聯合免試超額比序項目

多元學習表現

- 服務學習、競賽、日常生活表現評量、體適能

技藝優良

- 技藝教育課程

以單一學期之百分制成績擇優採計

弱勢身分

- 低收入戶、中低收入戶、直系血親尊親屬支領失業給付之子女及特殊境遇家庭子女

均衡學習

- 健康與體育、藝術、綜合活動及科技

適性輔導

- 生涯發展規劃書(家長、導師及輔導教師意見)

國中教育會考

- 國文、數學、英語、自然、社會

其他(招生學校自訂)

各招生學校訂定各項目積分採計**權重**及同分比序項目**順序**，依此計算各項目積分所得之超額比序總積分與分發順位。



114學年度五專聯合免試重點提醒

- 高級中等學校各就學區免試入學及各區五專聯合免試入學可同時報名，但二者皆錄取時，**僅能擇一**報到。
- 雖可同時報名多區之五專聯合免試入學，但各區招生學校現場登記分發日期皆訂於同一天辦理且須攜帶**學歷(力)證件正本**，故同時被多區通知到現場時，僅能擇一所招生學校參加現場登記分發。
- 請務必注意現場登記分發報到通知單寄送時間，若於7/07(一)下午5時前尚未收到通知單，逕向**各招生學校**洽詢，並請於**7/09(三)**準時前往參加現場分發。

五專完全、優先與聯合免試入學之比較(1/3)

項目	五專完全免試入學	五專優先免試入學	北、中、南區五專聯合免試入學
報名資格	應屆畢業生	應屆、非應屆畢業生、符合同等學力資格者皆可報名	同左
招生名額	簡章名額	簡章名額	各區簡章名額 實際名額： 6/20(五) 網路公告
辦理時間	5月上旬至6月中旬	5月下旬至6月中旬	6月下旬至7月中旬
同時間進行之其他入學管道	學習區完全免試入學	高級中等學校各就學區優先免試入學、技優甄審入學、直升入學、實用技能學程輔導分發、特色招生專業群科甄選入學	高級中等學校各就學區免試入學、特色招生考試分發入學
報名方式	國中集體報名	國中集體報名、個別網路報名	國中集體報名 個別網路、 通訊 及 現場 報名
積分證明單	五專完免超額比序項目積分證明單	五專入學專用「 優先免試入學 」超額比序項目積分證明單	五專入學專用「 聯合免試入學 」超額比序項目積分證明單
積分採計權重	各積分採計項目皆以原始積分加總， 無加權權重	各積分採計項目皆以原始積分加總， 無加權權重	各招生學校可加權採計部分主項目至多3項， 加權權重以1.5倍為上限
會考成績	不採計	國立學校 及 護理科 必採計國中教育會考成績， 但無會考成績亦可報名 ；其餘由各校訂定是否採計國中教育會考成績	各招生學校 皆有 採計國中教育會考成績
同分比序項目順序	各校自訂，至少4項，且第1項須為「其他」項	由招生委員會 統一訂定	各校自訂
志願選擇	不限學校、地區，但限1校1科組	不限學校、地區、科組，至多 30個 志願	各區限擇1所五專學校 (一區一校)
錄取方式	由各招生學校公告錄取名單	採 網路選填志願 ，由招生委員會進行志願序 統一電腦分發 ，並公告錄取榜單	採 現場登記分發報到 方式辦理



五專完全、優先與聯合免試入學之比較(2/3)

超額比序項目		五專完全免試入學		五專優先免試入學		各區五專聯合免試入學	
		採計說明	積分上限	採計說明	積分上限	採計說明	積分上限
多元學習表現	競賽	不採計	--	採計簡章所列之國際競性賽及全國性競賽，以及縣市政府主辦之區域及縣市競賽獲獎。	7	採計簡章所列之國際競性賽及全國性競賽，以及地方政府機關主辦之區域及縣市競賽獲獎。	7
	服務學習	1. 班級幹部、小老師或社團幹部，任滿一學期得 2 分。 2. 校內服務學習課程及活動，或於校外參加志工服務或社區服務，滿1小時得 0.5 分。	15	1. 班級幹部、小老師或社團幹部，任滿一學期得2分。 2. 校內服務學習課程及活動，或於校外參加志工服務或社區服務，滿1小時得 0.25 分。	15	1. 班級幹部、小老師或社團幹部，任滿一學期得1分。 2. 校內服務學習課程及活動，或於校外參加志工服務或社區服務，滿 8 小時得1分。	7
	日常生活表現評量	不採計	--	不採計	--	採計獎懲紀錄。	4
	體適能	不採計	--	不採計	--	採計體適能檢測成績。	6
技藝優良	不採計	--	依技藝教育課程單一學期之百分制成績 擇優採計 ，分成4級得1、1.5、2.5、3分。	3	依技藝教育課程單一學期之百分制成績 擇優採計 ，分成3級得1、2、3分。	3	
弱勢身分	不採計	--	低收入戶得3分、中低收入戶、直系血親尊親屬支領失業給付及特殊境遇家庭子女得1.5分。	3	符合低收入戶、中低收入戶、直系血親尊親屬支領失業給付子女或特殊境遇家庭子女其中一種身分者皆得2分。	2	
均衡學習	每項學習領域5學期平均成績60分以上各得7分。	28	每項學習領域5學期平均成績60分以上各得7分。	21	每項學習領域5學期平均成績60分以上各得2分。	6	



五專完全、優先與聯合免試入學之比較(3/3)

超額比序項目		五專完全免試入學		五專優先免試入學		各區五專聯合免試入學	
		採計說明比較	積分上限	採計說明比較	積分上限	採計說明比較	積分上限
適性輔導		不採計	--	不採計	--	採計《生涯發展規劃書》中家長、導師、輔導教師勾選之意見	3
國中教育會考	國文、數學、英語、自然、社會	完全不採計		每科目依照3等級4標示 (A ⁺⁺ 、A ⁺ 、A、B ⁺⁺ 、B ⁺ 、B、C) 成績各得6.4~1分	32	每科目依照3等級 (精熟、基礎、待加強) 成績各得3~1分。	15
	寫作測驗			依據寫作測驗級分數成績得最高1分，並作為同分比序項目順序之最後順位	1	僅作為同分比序項目順序，不納入積分採計項目	--
志願序		不採計	--	依照志願順序得21~26分	26	不採計	--
其他 (招生學校自訂項目)		由招生學校自行訂定採計項目及積分採計方式	7	不採計	--	由招生學校自行訂定採計項目及積分採計方式	5
總積分合計上限		50分		101分		50分 (未含加權)	





其他五專招生管道





五專免試續招

- 經五專優先免試入學及各區五專聯合免試入學招生後，仍有招生名額之五專招生學校得經教育部核准辦理續招，分發作業由五專續招學校自行訂定之招生規定辦理。
- 各校辦理五專免試續招時間，與高級中等學校相同時間開始辦理(約7月底~8月初)，有意報名者可至技專校院招生策略委員會網站查詢招生學校科組名額等資訊。
- 技專校院招生策略委員會：
<http://www.techadmi.edu.tw>





其他五專招生管道_特色招生甄選入學(七年一貫制)

- 七年一貫制為特殊的藝術類科教育學制，學生修業期間前5年視同五專生，五年級在校生成績及格者，應參加公開升級甄試；通過甄試者得直升並繼續後2年大學部(二技)學業。
- 未參加或未通過升級甄試者，由學校視其修業情形，發給修業證明或五專副學士學位證書。
- 學生完成七年一貫制學業，成績及格者，授予藝術學士學位。


招生學校	招生系別	名額	辦理日程
台南應用 科技大學	美術系	100	報名：2/12(三)起至3/12(三)止
	音樂系	55	考試：3/29(六) 放榜：4/08(二)
	舞蹈系	45	正取生報到：4/15(二)前



其他五專招生管道_其他特殊專班招生

招生學校	慈濟科技大學 五專護理科 原住民 單獨招生
招生學校	國立臺南護理專科學校 五專老人服務事業科 原住民 單獨招生
招生學校	馬偕醫護管理專科學校【東部地區】 五專護理科獎助生甄選入學招生
招生學校	德育護理健康學院 澎湖地區五專護理科單獨招生

詳細內容以簡章為準



特色招生甄選入學 藝術才能班





114藝術才能班各類各區主委學校

● 音樂班：

(北)桃園市立武陵高中、(中)國立嘉義高中
(南)國立屏東女中



● 美術班：

(北)國立基隆高中、(中)國立員林高中
(南)國立屏東高中、(桃)桃園市立陽明高中

● 舞蹈班：

(北)國立蘭陽女中、(南)高雄市立左營高中

● 戲劇班：臺北市立復興高中

● 獨招學校：

國立馬公高中(美術、舞蹈、音樂)、彰化成功高中(音樂)
國立花蓮女中(美術)、國立臺東女中(美術)



藝術才能班招生管道

聯合辦理的招生管道分成2個

(一)甄選入學聯合分發

- 1.需參加聯合術科測驗
- 2.線上報名(報名帳號請洽註設組建置!!)
- 3.成績採計與志願選填(依甄選總成績)

(二)競賽表現入學

- 1.優異競賽成績(依藝術才能類學生競賽表現採認參照標準進行書面審查)
- 2.審查結果送鑑定是否通過



114學年度藝才班甄選入學聯合分發日程

管道一：甄選入學聯合分發

報名日程依「校內報名」為主

第一階段：術科測驗

- 線上報名，應屆生由學校集體送件：2/20(四) 9~16時校內報名
- 進行術科測驗：
 - [美術] 4/19(六) [戲劇] 4/19(六)~4/20(日)
 - [舞蹈] 4/12(六)~4/13(日) [音樂] 4/12(六)~4/14(一)
- 寄發成績單暨線上查詢：5/06(二)

第二階段：資優鑑定

- 由各類各區主委學校將術科測驗成績逕送該區鑑輔會鑑定。
- 資優鑑定結果通知：5/21(三) (鑑定通過者始得報名分發)

參加國中教育會考：5/17(六)~5/18(日)，強烈提醒學生務必報考國中教育會考，多數藝才班學校會採部分科目作為分發門檻。

第三階段：聯合分發

- 線上報名，應屆生由學校集體送件：6/06(五) 9~16時校內報名
- 寄發志願選填通知單：6/19(四)
- 線上志願選填：6/23(一)~6/27(五)
- 放榜：7/08(二)11時
- 報到：7/09(三)12時前錄取學校辦理報到
- 報到後聲明放棄：7/10(四)16時前(未放棄則不得參加後續入學報名)



藝才班甄選入學重要提醒

- 可以**跨區**報名，不受原就讀國中就學區限制。
(同類藝才班是同時間辦理術科測驗，因此僅能擇一考區)
- 可**同時報名**不同類別藝術才能班，但仍須考量**術科測驗日程**。
(美術和戲劇同週；音樂和舞蹈同週)
(例如:可同時報名南區舞蹈和戲劇；中區美術和南區音樂)
- 強烈提醒考生於術科測驗之外，均須報名**該年度**國中教育會考，
因為各招生學校可針對國中教育會考、術科測驗某科目或總成績
設定門檻。
- 通過該校門檻者，使得參加該校分發。國中教育會考僅做為門檻，
不列入總成績計算。



詳細內容以簡章為準



114藝才班以競賽表現入學日程

管道二：以競賽表現入學

報名日程依「校內報名」為主

第一階段：報名作業

- 線上報名，應屆生由學校集體送件：
3/17(一) 9~16時校內報名
- 由各類各區主委學校將競賽表現資料送該區鑑輔會鑑定。

第二階段：資優鑑定

第三階段：放榜報到

- [美術] 放榜：4/08(二)
報到：4/15(二) 9~16時
- [音樂、舞蹈] 放榜：4/02(三)
報到：4/08(二)



藝才班以競賽表現入學報名資格

- 國中在學期間，參加**全國**學生音樂、美術、舞蹈比賽個人組決賽，成績獲前三等獎項。
- 國中在學期間，參加**國際性**正式音樂、美術、舞蹈比賽個人賽，成績獲前三等獎項。
- 須依簡章規定檢附國際性比賽相關佐證資料，以供鑑輔會審查。



詳細內容以簡章為準



藝才班相關資訊



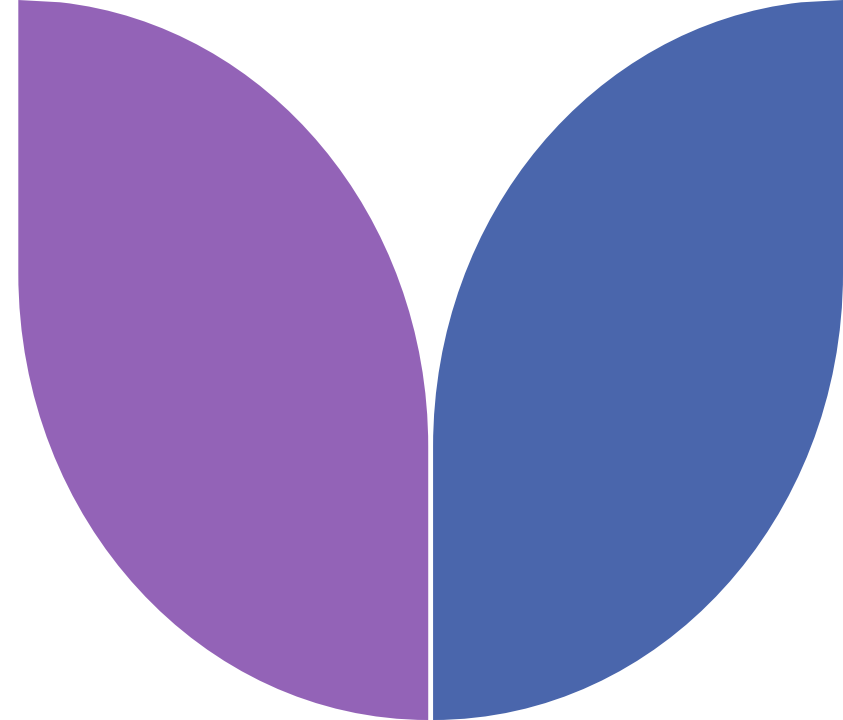
- ◆ 高級中等學校藝術才能班線上報名登錄系統
<https://art.sen.edu.tw>
系統專線:049-2910960 轉 3971、3765
- ◆ 報名前須先提供email，讓學校統一申請帳號；正式報名時依需求須繳交「報名表」、「資賦優異學生鑑定申請表」...等資料。

報名日程依「校內報名」為主



特色招生甄選入學 體育班暨運動績優

※請自行個別報名!!





體育班甄選入學招生說明

種類及名額

- 各校招生名額公布於教育部體育署網站電子公告欄。

範圍

- 不受就學區限制，學生得跨區報考

方式

- 學校得採獨立或聯合招生方式為之

錄取依據

- 依術科測驗分數為錄取依據





運動績優升學管道說明

甄審

- 甄審係以國際運動競賽成就為報名門檻，作為分發之標準，為外加招生名額。



甄試

- 以運動競賽成就為報名門檻，並加考學科(國、英、數、自然及社會)及部分專長須參加術科檢定，為內含之招生名額。

單獨招生

- 其招生規定由各校擬訂，報主管機關核定；除依中等以上學校運動成績優良學生升學輔導辦法第19條第2項規定條件，並由主管教育行政機關核准，得採外加3%名額方式辦理外，其名額為內含之招生名額。

甄審及甄試由教育部辦理，單獨招生由學校辦理。



中等以上學校運動績優學生升學輔導網

中等以上學校運動績
優學生升學輔導網

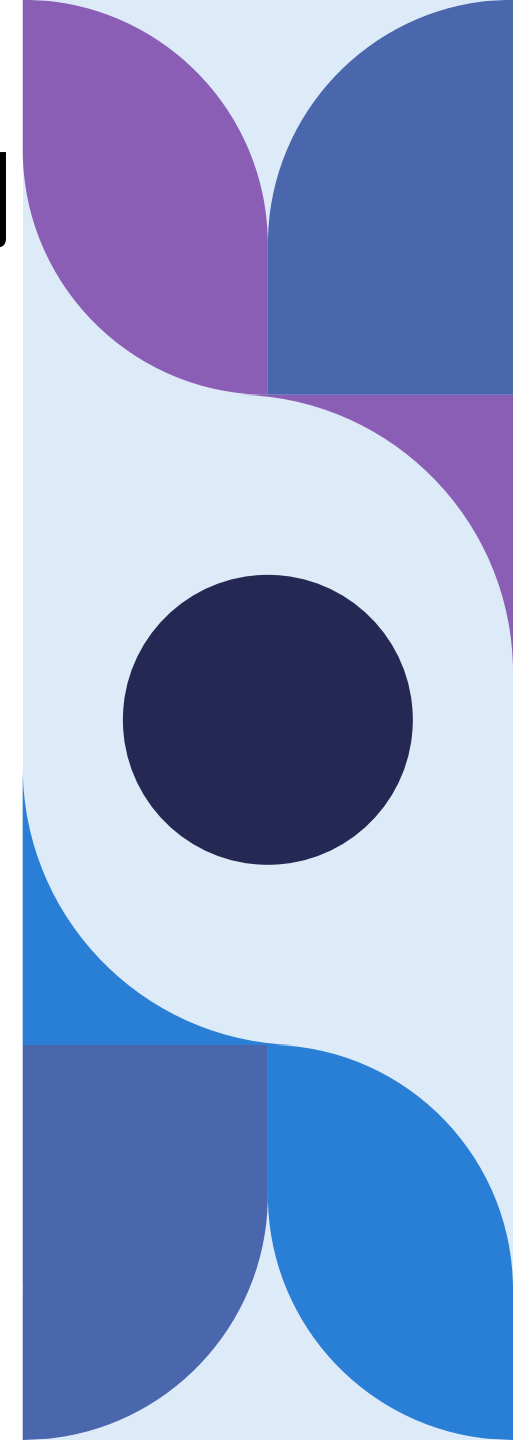
最新公告 關於 資訊查詢 歷年資料 交通資訊 作業系統

111學年度甄審、甄試最新訊息

WELCOME

↓↓請往下滑動頁面↓↓

網址：<https://lulu.ntus.edu.tw>





其他入學管道

(含特殊身分學生入學)





實驗學校單獨招生

- **臺北市芳和實驗中學**，於110學年度起轉型為實驗完中，並開始招收高中部學生。
- 114學年度預計招收**50名**高一新生
對內直升招收**25名**
對外單獨招生**25名**
- **臺北市數位實驗高級中等學校**，於111學年度起開始招生。
- 114學年度預計招收**48名**高一新生

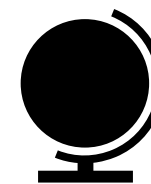




未接受政府補助之私校單獨招生

- 臺北市114學年度申辦學校(總計7校)

東山高中、薇閣中學、復興實中、
延平中學、再興中學、奎山實中、
靜心中學



- 各校詳細招生資訊可詳見各校網站及招生簡章



技術型及單科型學校單獨招生

- 臺北市114學年度申辦學校(總計6校)
華岡藝校、開平餐飲學校、開南高中
喬治工商、士林高商進修部、大安高工進修部
- 各校詳細招生資訊可詳見各校網站及招生簡章





特殊身分學生入學

- **適用對象：**

原住民生、身心障礙生、蒙藏生、政府派赴國外工作子女、境外優秀科學技術人才子女、僑生、退伍軍人及運動成績優良學生等。

- **免試入學：**

1. 報名人數未超過招生名額時，全額錄取。
2. 報名人數超過招生名額時，先以原始分數與一般生進行序。如仍未錄取，則依相關規定加分後之分數再以外加名額2%與同類特殊生進行比序不占一般生名額。

- **詳細規定請參照相關法規。**



特殊身分學生入學

- **特色招生入學：**
依其入學的加分優待方式辦理，外加名額以招生名額2%計算。
- 除免試入學外，特殊生於加分後，**須達一般生之最低錄取標準**，方得錄取。



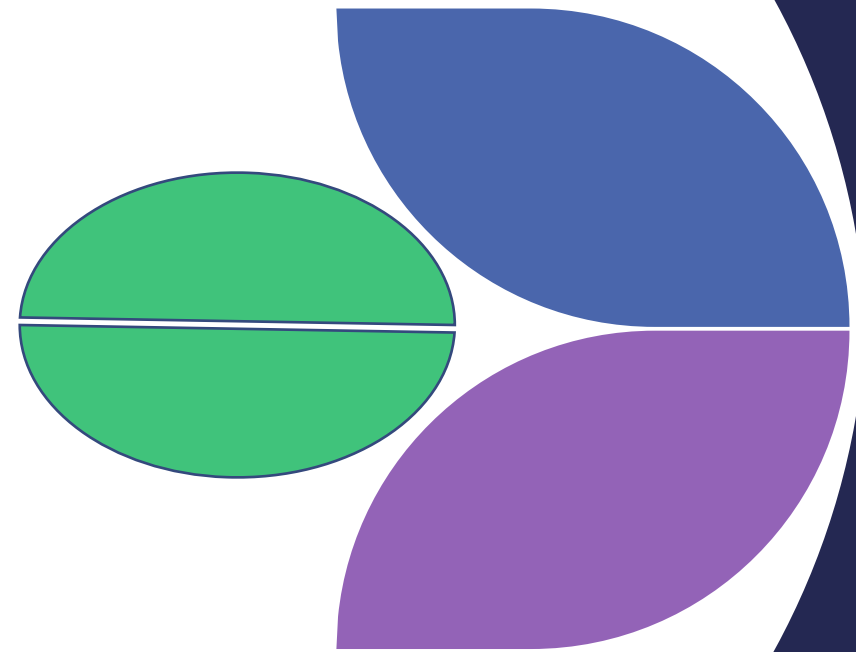


特殊身分學生入學

●身心障礙生適性輔導安置

1. 113學年度身心障礙學生升學管道主要有三種：
 - (1)身心障礙學生適性輔導安置 (含餘額安置)。
 - (2)免試入學。
 - (3)特色招生。
2. 參加適性輔導安置之身心障礙學生得再參加其他升學管道，但**僅能選擇一項錄取結果報到**。
3. 未曾參加適性輔導安置 (含十二年就學安置) 之身心障礙學生，且免試入學、特色招生等其他升學管道皆未獲錄取並符合簡章報名資格者，得循身心障礙學生適性輔導安置管道中「安置國立特殊教育學校」或「安置高級中等學校」簡章，依規定報名餘額安置。

升學進路建議 勾選方式





升學進路建議勾選方式

- 部分升學管道(例如：新北市專業群科、五專聯合免試...)需要家長、導師及輔導老師勾選學生的升學建議，建議學生選讀「**技術型高中**」(「**高職**」或「**技高**」)或「**五專**」等學校，才會有審查積分。
- 家長如要協助勾選建議，必須先申請「**親子綁定**」經學校審核通過後，再進入「**國中校務行政系統**」進行填寫。

應填寫項目	開始日期	結束日期	狀態
家長的話			我要填寫
升學進路建議			我要填寫

家長端
若資料都未勾選則代表家長尚未填寫意見，若已有資料則代表家長已填寫過。

升學建議

升學建議順序

1. 4.高職(含實用技能學程、建教合作班)
2. 3.五專
3. 1.高中
4. 2.綜合高中
5. 請選擇

說明：

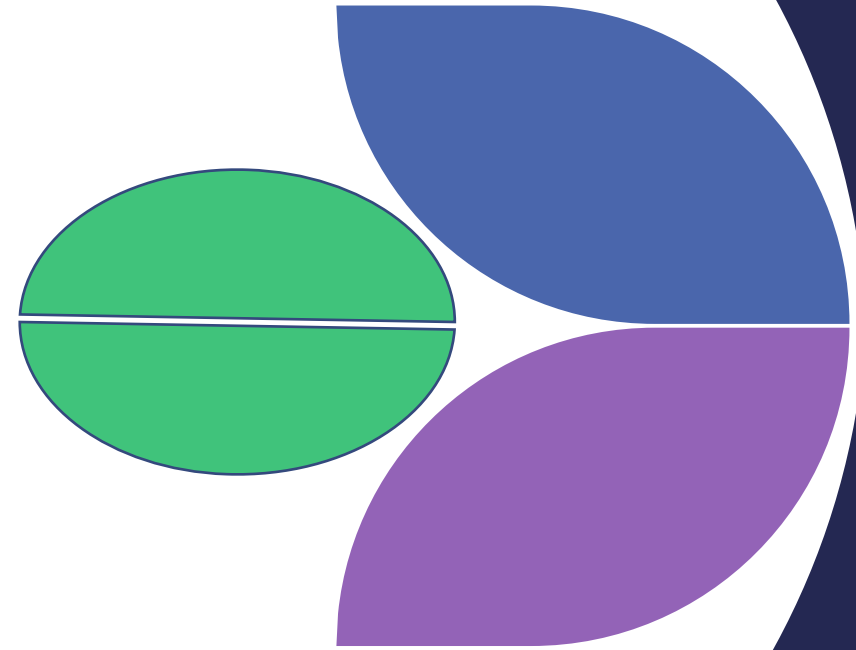
儲存

親子帳號綁定說明



- ◆ 家長親子綁定作業完成後，會獲得一組與自己孩子連結的單一身分驗證(LDAP)帳號密碼，可用以登入本局推出的親師生平臺/酷課APP及相關智慧校園服務，包含校園繳費、到離校推播、查詢學生在校表現記錄...等。
- ◆ 可搜尋臺北酷課雲 <https://cooc.tp.edu.tw>，點選頁面上的「親子綁定」，或直接進入 <https://pcrelationship.tp.edu.tw>。
- ◆ 只要從臺北市國小升到國中，國中升高中職，已經綁定過的小孩不需要再次綁定，綁定的小孩資料會一起升級到新的學層。
- ◆ 目前親子帳號綁定申請流程採完全線上化，由電子簽章取代原繳交紙本流程。尚未申請綁定的家長，請直接至上述網址線上申請!!
- ◆ [親子帳號綁定操作指引](#)、[親子帳號綁定常見問題Q&A](#)

高中職五專 多元入學日程





高中職五專多元入學一覽表(2/18 發下)

✂ 臺北市立福安國中 114 學年度高中職五專多元入學作業日程一覽表(2025/2/17 修正)

※請各位同學務必按照「校內報名」之期限配合進行報名作業，謝謝！

校內報名 114 學年度 高中職五專多元入學 相關時程，並配合學校規定 辦理各項升學報名事宜。 家長注意：該同學	招生/考試項目	報名費	會計成績及門類	種依校內報名時程	測驗日期	公布成績 考發查詢通知單	分發、放榜	報到日期	放棄期限	
	國中教育會考	原區畢業生免繳			2/20(四)發放報名表 2/24(一)繳回報名表	4/11(五)考發備考說 5/17(六)-5/18(日)	6/06(五)8 時公布	6/08(日)-6/09(一)轉發成績通知單暨報到時程表 每日 9-16 時，臺北市立東美女中		
臺北市特色招生 及雙軌科班多元入學	詳見招生簡章內各招生學校規定 要報名之同學請洽 教務處註冊組			3/03(一)-3/04(二) 教務處報名收件	4/13(日)術科測驗	5/19(一)9 時 公布術科成績	6/13(五)9 時	6/16(一)9-12 時	6/17(二)11 時	
新北市專業群科 特色招生暨多元入學	報名費用 330 元，詳見簡章規定 要報名之同學請洽 教務處註冊組			2/18(二)上網報名 選報考學校及科別 2/19(三)報名收件	4/01(二)合考術科筆試 4/12(六)術科測驗	3/25(二)10 時考發結果 5/08(二)術科成績 5/09(三)公布術科成績	五專 6/13(五)9 時 備取 6/17(二)11-12 時	五專 6/16(一)9-12 時 備取 6/17(二)14-15 時	五專 6/17(二)11 時 備取 6/17(二)16 時	
臺北市學習區 完全免試入學	免繳報名費，依各校簡章規定 分組和順序， 區區一校一科別報名			4/28(一)-4/29(二) 教務處報名收件			5/15(四)11 時	6/16(一)9-11 時	6/17(二)14 時	
五專完全免試入學	詳見招生簡章，依各校簡章規定 分組和順序， 不經分會考試			4/30(三)10-16 時 教務處報名收件			5/15(四)10 時	5/16(五)-6/13(五) 詳見各校簡章	6/17(二)12 時止 詳見各校簡章	
產業發展需求 類科優先入學	需(中)境內入戶/失業勞工 將陳述個案意見的簡章/區分組簡章、 身心障礙人士/原住民族子女方可報名			5/19(一)12 時前 請洽 抽籤及抽籤組			學校另行報到 時間表，從其規定	6/13(五)11 時	6/16(一)9-12 時 請詳見簡章	6/17(二)12 時
技師職專入學	3/15(一)9 時至 3/19(一)17 時 網路填寫報名資料			5/19(一)12 時前 請洽 抽籤及抽籤組			6/13(五)11 時	6/16(一)9-12 時	6/17(二)12 時	
實用技能學程 轉學分發	5/15(四)開始受理網路報名 詳情請洽 抽籤及抽籤組			5/19(一)12 時前 請洽 抽籤及抽籤組			6/13(五)10 時	4/30(六)9-12 時 6/07(六)15-18 時	6/17(二)12 時	
全國一區 五專優先免試入學	300 元	詳見招生簡章		5/15(四)-5/16(五) 教務處報名收件	5/28(二)10 時起 及 6/04(二)17 時止 名額用罄後作候選	請至 6/05(四)10 時起 及 6/09(一)17 時止 完成網路報名登錄	6/13(五)9 時起	6/17(二)12 時止 詳見各校簡章	6/17(二)12 時止 詳見各校簡章	
直升入學	50 元 (請自備車費)	臺北區免試入學 超過此區項目		5/29(四)及 6/06(五)12 時止				五專 6/06(五)19 時 備取 6/09(一)11 時	五專 6/09(一)10:30 前 備取 6/09(一)11-12 時	6/09(一)15 時
臺北市優先免試 入學(第一類)	100 元	若超過招生學校科 名額， 依就讀學校 決定錄取		5/29(四)14 時起 5/29(四)15 時起 5/29(四)16 時起	3/24(一)8 時-4/11(五)17 時 逕直登錄操作練習 及臺北免試第 2 次模擬選取		5/26(一)11 時	5/27(二)9-10 時發卷 10-12 時合考抽籤 5/28(三)10 時起報到	6/09(一) 8 時至 12 時	
臺北市優先免試 入學(第二類)	100 元	志願學、多元學習表 現及國中會考成績		6/09(一)14 時起 6/09(一)15 時起 6/10(二)10 時起		各科別學校： 線上報名 6/16(一)10 時-6/17(二)10 時 合考抽籤及抽籤組 6/17(二)11 時	6/16(一)10 時 公布分發序	各科別招生學校： 6/17(二)9-10 時發卷 10-12 時抽籤報到 依各校公告方式免試	6/17(二) 13 時至 15 時	
北區/中區/南區 五專聯合免試入學	300 元	詳見簡章 參加國中會考成績		6/19(四)-6/20(五) 教務處報名收件			7/09(三)現場分發報到，請攜帶通知 單、身分證及學歷(力)證件		7/14(一)12 時	
臺北區特色招生 考試分發入學 (育成/田裕/中正/通國)	育成 500 元 田裕 500 元 中正 500 元 通國 300 元	詳見簡章， 抽籤及 一校一科報名費 https://reurl.cc/dL7jMV		特准 線上個別報名 6/18(三)8 時至 6/20(五)12 時 6/20(六)8 時起	6/23(四)17 時起 特准 臺北區免試入學 在 6/25(二)14 時前 完成名額登錄		7/08(二)11 時	7/10(四)9-11 時	7/14(一)14 時	
臺北區免試入學	230 元 (請自備車費)	志願學、多元學習表 現及國中會考成績		6/25(四)14 時起 6/25(四)15 時起 6/26(五)10 時起	第 3 次模擬選取 6/10(二)18 時 及 6/17(二)12 時止	6/20(五)12 時 公布實作招生名額 個別學校查詢	7/08(二)11 時	7/10(四)9-11 時	7/14(一)14 時	

✂ ● 校內受理 114 學年度免試入學免試區區：4/25(五)-4/29(二)，若需要申請免試教務處註冊組(28108766 分機 123)。





高中職五專多元入學一覽表

臺北市立福安國中 114 學年度高中職五專多元入學作業日程一覽表(2025/2/17 修正)

※請各位同學務必按照「校內報名」之期限配合進行報名作業，謝謝！

招生項目	報名費	會計立項及門牌	擇依校內報名時程	測驗日期	安插成績通知單	分發、放榜	報到日期	放棄期限	
建國中學 科學班	資格者 500 元 實績優者 800 元	請詳閱簡章！ 219(五)初大悅明會	2/20(四)-3/05(正) 特異校內報名時程	3/15(六)科學能力檢定 3/24(二)-3/25(三)實績優者	3/12(三)公布資格審查結果 3/21(三)公布實績優者名單	4/02(正) 17 時	正取 4/08(二) 13-15 時 備取 4/14(一)-4/17(四) 8-17 時依序遞補	正取 4/11(五) 13-17 時 備取於報到後以書面提出放棄入學資格	
師大附中 科學班	資格者 500 元 實績優者 800 元	請詳閱簡章！ 221(五)初大悅明會	2/20(四)-3/05(正) 特異校內報名時程	3/15(六)科學能力檢定 3/29(六)-3/30(日)實績優者	3/12(三)公布資格審查結果 3/24(二)公布實績優者名單	4/02(正) 17 時	正取 4/08(二) 13:30-16:30 備取 4/14(一)-4/15(二) 9-12 時依序遞補	正取 4/11(五) 9-12 時 備取於報到後以書面提出放棄入學資格	
北一女中 科學班	資格者 500 元 實績優者 800 元	請詳閱簡章！ 214(五)初大悅明會	2/20(四)-3/05(正) 特異校內報名時程	3/15(六)科學能力檢定 3/24(二)-3/25(三)實績優者	3/12(三)公布資格審查結果 3/28(四)公布實績優者名單	3/31(一) 20 時	正取 4/08(二) 13-17 時 備取 4/14(一)-4/17(四) 13-17 時依序遞補	正取 4/11(五) 13-17 時 備取於報到後以書面提出放棄入學資格	
體育班暨 運動績優班	詳見各校招生簡章!!		4/28(一)-4/30(正) 特異校內報名時程	5/03(六)術科測驗		5/05(一) 17 時	7/10(四) 9-12 時	7/14(一) 14 時	
北區 藝才班 甄選 測驗	美術	1200 元	報名前須先提供 email 由學校逕至簡章，才可進入報名系統： https://admission.edu.tw/ 3/14(五)寄發術科測驗通知卷	2/20(四) 9-16 時 教務處報名啟事	4/19(六) 國立基隆高級中學	5/06(二)成績單 5/21(五)繳定註冊費	正式報名時應繳資料： ※「報名表」須列印並親筆填入姓名。 ※「藝術才能甄選成績單」須由學生親筆簽名。 ※「他校(國民中學)觀摩推薦表」：請推薦人親筆簽名系統填寫，無須列印。		
	音樂	1800 元		2/20(四) 9-16 時 教務處報名啟事	4/12(六)-4/14(一) 桃園市立武陵高級中學	5/06(二)成績單 5/21(五)繳定註冊費			
	舞蹈	2000 元		2/20(四) 9-16 時 教務處報名啟事	4/12(六)-4/13(日) 國立蘭陽女子高級中學	5/06(二)成績單 5/21(五)繳定註冊費			
	戲劇	1700 元		2/20(四) 9-16 時 教務處報名啟事	4/19(六)-4/20(日) 臺北市立復興高級中學	5/06(二)成績單			
北區 展現 入學	美術 (請自備筆鏡)	280 元 全國學生美術比賽 國際性個人競賽	3/17(一) 9-16 時 教務處報名啟事			4/08(二)	4/15(二) 9-16 時 須到該本學校報到	4/16(正) 16 時	
	音樂 (請自備筆鏡)	280 元 全國學生音樂比賽 國際性個人競賽	3/17(一) 9-16 時 教務處報名啟事			4/02(正)	4/08(二) 9-16 時 須到該本學校報到	4/09(正) 16 時	
	舞蹈 (請自備筆鏡)	280 元 全國學生舞蹈比賽 國際性個人競賽	3/17(一) 9-16 時 教務處報名啟事			4/02(正)	4/08(二) 9-16 時 須到該本學校報到	4/09(正) 16 時	
北區 甄選 入學	美術 (請自備筆鏡)	280 元 術科測驗 國中教育會考	6/06(五) 9-16 時 教務處報名啟事	6/19(四) 9 時至 6/27(三) 17 時 自備筆鏡上繳報名照	6/19(四) 9 時至 6/27(三) 17 時 自備筆鏡上繳報名照	7/08(二) 11 時	7/08(二) 12 時 須到該本學校報到	7/10(四) 16 時	
	音樂 (請自備筆鏡)	280 元 術科測驗 國中教育會考	6/06(五) 9-16 時 教務處報名啟事	6/19(四) 9 時至 6/27(三) 17 時 自備筆鏡上繳報名照	6/19(四) 9 時至 6/27(三) 17 時 自備筆鏡上繳報名照	7/08(二) 11 時	7/08(二) 12 時 須到該本學校報到	7/10(四) 16 時	
	舞蹈 (請自備筆鏡)	280 元 術科測驗 國中教育會考	6/06(五) 9-16 時 教務處報名啟事	6/19(四) 9 時至 6/27(三) 17 時 自備筆鏡上繳報名照	6/19(四) 9 時至 6/27(三) 17 時 自備筆鏡上繳報名照	7/08(二) 11 時	7/08(二) 12 時 須到該本學校報到	7/10(四) 16 時	
	戲劇 (請自備筆鏡)	280 元 術科測驗 國中教育會考	6/06(五) 9-16 時 教務處報名啟事			正取 7/08(二) 11 時 備取 7/08(三) 10 時	正取 7/08(二) 9-12 時 備取 7/10(四) 9-12 時	7/10(四) 16 時	

請家長務請第一時間至「<https://admission.edu.tw/>」查詢報名簡章及報名系統，並請於報名前，先至各校領取報名簡章。

- 本表僅簡列各升學招生及測驗時程，詳細資訊以各升學招生簡章為準，其他各校須知詳情請自行上網查詢。
- 本表所列之各項升學招生及測驗報名費以一般生為主，若有(中)低收入戶及其他情形可免收或減收，以各升學招生及測驗簡章為準。
- 各項作業日期時程如有變動，將隨時公布於本校首頁及「高中職五專多元入學升學資訊」專區!!

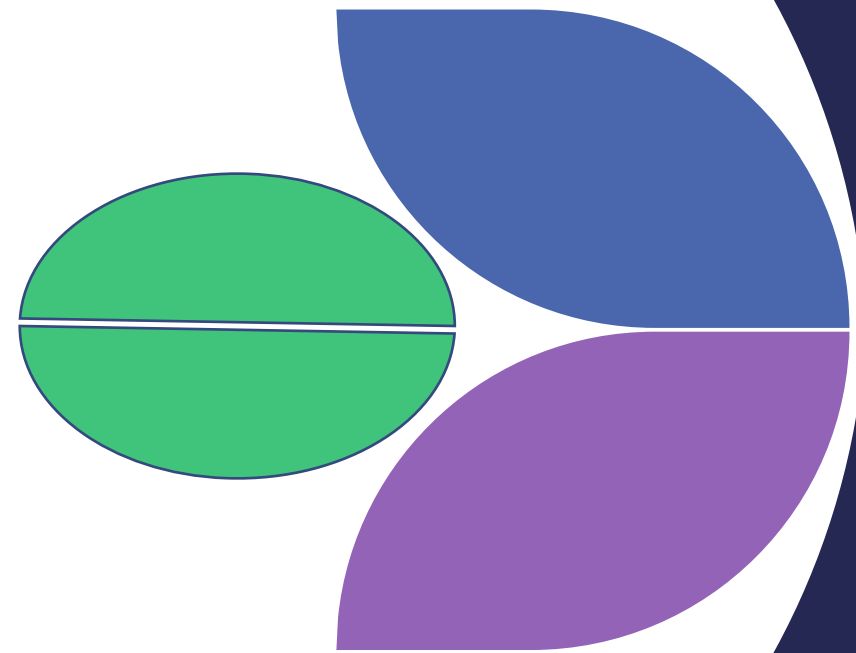




升學報名及錄取報到重要提醒

- ◆ 請配合校內報名時程。
- ◆ 報名各項考試或升學管道，請詳閱各簡章，簡章可購買紙本，或是網路瀏覽電子檔案。
- ◆ 目前所有的招生入學管道均採用網路放榜，不再寄發錄取通知書(單)。
- ◆ 請家長及同學務必上網觀看放榜訊息，並按照學校放榜報到的時程，依規定進行報到程序。
- ◆ 注意因應疫情的變化方式!!

基北區多元入學 報名資格一覽表





基北區多元入學管道(免試)

入學管道		應屆畢業	跨區報名	報名方式	備註
完免	臺北市完全免試入學	限應屆	不可跨區	集報	只能擇一校一科報名
	五專完全免試入學	限應屆	可	集報	只能擇一校一科報名
直升	萬芳高中直升入學	限應屆	萬芳/北政/興福	個報	
優免	臺北市優先免試入學(第一類)	限應屆	不可跨市	集報	只能擇一校報名
	臺北市優先免試入學(第二類)	限應屆	不可跨市	集報	只能擇一校報名
	五專優先免試入學	不限	可	集報	全國一區(可填30個志願)
大免	基北區免試入學	不限	可	集報	跨區要申請變更就學區
	五專聯合免試入學	不限	可	集報	北/中/南區各可擇一校報名

※詳細資訊請參閱各招生管道簡章※



基北區多元入學管道(特招)

入學管道		應屆畢業	跨區報名	報名方式	備註
專業特招	臺北市專業群科甄選入學	不限	可	集報	只能擇一校一群、科報名
	新北市專業群科甄選入學	不限	可	集報	新北市、基隆市 只能擇一校一科報名
	基隆市專業群科甄選入學	不限	可	個報	
學科特招	西松高中考試分發入學	不限	可	個報	只能擇一校參加學科考試 與基北區免試入學 一同填志願
	中正高中考試分發入學	不限	可	個報	
	育成高中考試分發入學	不限	可	個報	
	海大高中考試分發入學	不限	可	個報	

※詳細資訊請參閱各招生管道簡章※



基北區多元入學管道(科藝)

入學管道		應屆畢業	跨區報名	報名方式	備註
科學	建國高中科學班甄選入學	限應屆	可	個報	只能擇一校參加科學能力測驗
	師大附中科學班甄選入學	限應屆	可	個報	
	北一女中科學班甄選入學	限應屆	可	個報	
藝才	美術班甄選入學	不限	可	集報	只能擇一區參加術科測驗及分發
	音樂班甄選入學	不限	可	集報	
	舞蹈班甄選入學	不限	可	集報	
	戲劇班甄選入學	不限	可	集報	

※詳細資訊請參閱各招生管道簡章※

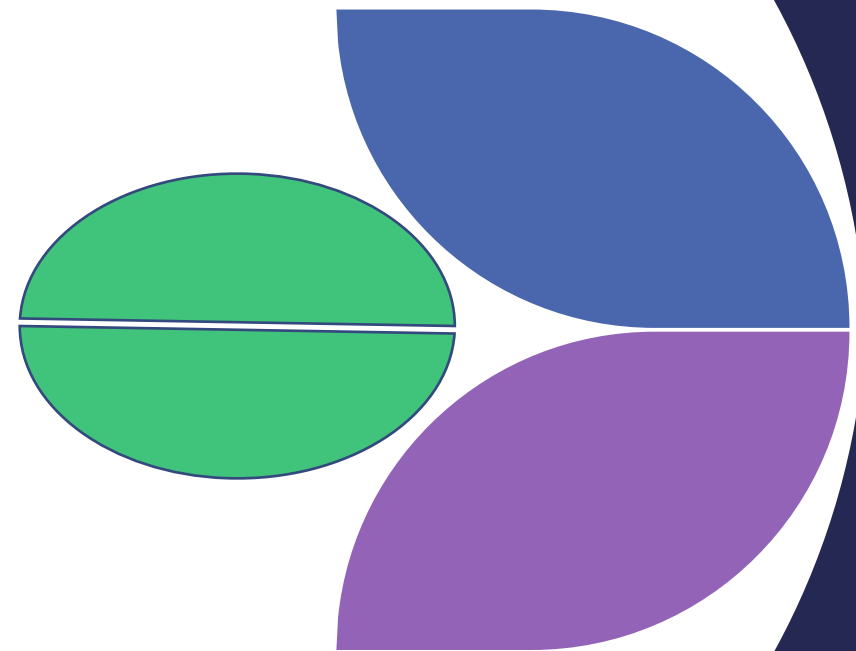


基北區多元入學管道(技藝、體優)

入學管道		應屆畢業	跨區報名	報名方式	備註
技藝	技優甄審入學	不限	不可跨區	集報	技藝教育優良限應屆 只能擇一校報名
	實用技能學程	不限	可	集報	只能擇一區報名 可跨校填志願
	產業特殊需求類科	不限	可	集報	只能擇一校報名
體優	體育班甄選入學	不限	可	個報	只能擇一校參加術科測驗
	運動優良(重點項目)單獨招生	不限	可	個報	

※詳細資訊請參閱各招生管道簡章※

相關資源網站





本校高中職五專多元入學網

臺北市立福安國民中學 Taipei Municipal Fu-An Junior High School

認識福安 ▾ 行政單位 ▾ English Description ▾ 資料公開區 ▾ 十二年國民教育專區 ▾ 校園宣導網站 ▾

公告編輯發佈 ▾

福安國中首頁 ▶ 公告編輯發佈 ▶ 升學資訊

直式選單

- 公告編輯 & 發佈教學
- 行政公告
- 學生事務
- 升學資訊

升學資訊

輸入標題、關鍵字後按下Enter查詢 發布單位: 全部

標題	單位	日期
114學年度基北區高級中等學校免試入學報名作業資訊系統平臺	輔導室	2024/12/23

網址：<https://www.fajh.tp.edu.tw/nss/p/fa74>



114學年度基北免試報名作業資訊平臺



首頁 最新公告資料

基北區各管道連結

基北區技優甄審入學

基北區產特優先入學

新北市公立高級中等學校
優先免試入學

新北市私立高級中等學校
優先免試入學

臺北市公私立高級中等學校
優先免試入學

基隆市公私立高級中等學校
優先免試入學

基北區實用技能學程輔導
分發

查詢區

標題

<< < 1 > >>

Go To

Total 1 Page

標題(Title)	日期(Date)	瀏覽次數(Count)
114學年度基北區高級中等學校二信高中直升入學簡章	2025/01/15	1415
114學年度基北區高級中等學校輔大聖心直升入學簡章	2025/01/15	182
114學年度基北區高級中等學校師大附中直升入學簡章	2025/01/15	145
114學年度基北區高級中等學校政大附中直升入學簡章	2025/01/15	95
114學年度基北區高級中		

網址：<http://ttk.entry.edu.tw>

註：114年將辦理3次模擬志願選填



臺北市114學年度優先免試入學網站



臺北市高級中等學校
優免入學委員會

臺北市114學年度高級中等學校優先免試入學委員會資訊系統平台

訪客

最新公告 下載專區 登入

首頁 > 最新公告資料

最新公告資料

查詢區



標題 查詢

<< < 1 > >>

Go To ▼

Total 1 Page

標題(Title)	日期(Date)	瀏覽次數(Count)
114臺北市優先免試入學簡章	2025/1/13	808

網址：<http://114priorefa.tp.edu.tw>



國中教育會考網站

認識會考 ▾ 歷史訊息 ▾ 考試內容 ▾ 成績計算 ▾ 應考服務 ▾ 歷屆試題 ▾ 宣導專區 ▾ 常見問題 ▾ 徵題專區 ▾ 學力品質監控 ▾ 全國試務會



最新消息

公告日期	標題
113.01.04	【教育部新聞稿】113年國中教育會考5月18至19日舉行 暨重1月5日公告
112.12.08	本網站將於12月15日(五) 20:00 ~ 24:00 進行網路設備維護作業，維護期間若導致服務中斷，造成不便處，敬請見諒！
112.11.15	112年國中教育會考學力品質監控報告下載服務 1.【高級中等學校-112年10月版】延長下載服務時間至112年12月15日下午05:00。 2.本資料係針對截至112年9月15日之錄取報到名單進行分析。
112.10.17	【教師研習】為鼓勵及促進國中端善加運用國中教育會考學力品質監控資料之各項統計數據，以作為後續調整教學策略或研擬學力精進計畫之參考依據，將於112年11月27日至112年12月7日辦理「國中教育會考學力品質監控資料運用研習會」。相關訊息請見本網站「 學力品質監控 」。

[more... >>>](#)

網址：<https://cap.rcpet.edu.tw>





教育部十二年國民基本教育資訊網

108課綱 資訊網
十二年國民基本教育

首頁 12年國教 在學與升學 彈性學習 宣導資料 Q&A



我了解
國民小學



我了解
國民中學



我了解
高級中等學校



教學資源
優良教案



關於108課綱

▶▶▶ 快速了解108課綱



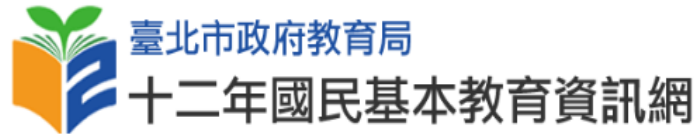
認識學習歷程檔案

網址：<http://12basic.edu.tw>



臺北市十二年國民基本教育資訊網

新課網在臺北 | 招生資訊查詢 | 相關法規 | 志願地圖



搜尋...



字級：

小

預設

大

網站導覽

首頁

最新消息

目標及配套 ▾

入學方式 ▾

宣導諮詢 ▾

簡章下載

簡報講綱

國中教育會考

常見問答集



最新消息

諮詢電話：2766-8812

日期	標題	瀏覽
2023-01-19	公告 112學年度適性入學	35
2023-01-18	公告 112學年度基北區實用技能學程輔導分發招生簡章	25
2023-01-17	公告 112學年度嘉義永慶高中特色招生簡章	

網址：<http://12basic.tp.edu.tw>



國中畢業生適性入學宣導網站



國中畢業生適性入學宣導網站

最新消息 適性入學 ▾ 適性揚才 ▾ 適性輔導 ▾ 宣導專區 ▾ 全國高級中等學校及五專資訊 ▾ 定位查詢



最新消息

隨時更新重要訊息及入學重要日程表，各式簡章也隨時更新在最新消息



適性輔導

協助學生探索及了解自我、認識教育與職業環境、培養生涯抉擇與決策能力，進行生涯準備



適性入學

高級中等學校及五專各具自己的特色，讓孩子依照自己的興趣去選擇未來學習之路

網址：<https://adapt-k12ea.pro.k12ea.gov.tw>



臺北市第二代國中校務行政系統



臺北市政府教育局
DEPARTMENT OF EDUCATION
TAIPEI CITY GOVERNMENT

臺北市第二代國中校務行政系統

[回到選擇行政區](#) | [教育局](#) | [教育部十二年國民教育](#) | [國中畢業生多元進路宣導網站](#) | [臺北市高中高職網路博覽會](#) | [技藝教育資訊網](#) | [教育部生涯輔導資訊網](#) | [教育部學](#)



請選擇學校

請在左圖選擇學生就讀的學校行政區

網址：<https://school.tp.edu.tw>



祝福大家
學習順利



謝謝聆聽!!